

Verwaltungsbericht

der Zweckverbandskasse Altenberge

2014

Einwohnerzahlen*	2012	2013	2014
Gemeinde Altenberge	10.041	10.018	10.080
Gemeinde Laer	6.467	6.483	6.594
Gemeinde Metelen	6.355	6.383	6.413
Insgesamt	22.863	22.884	23.087

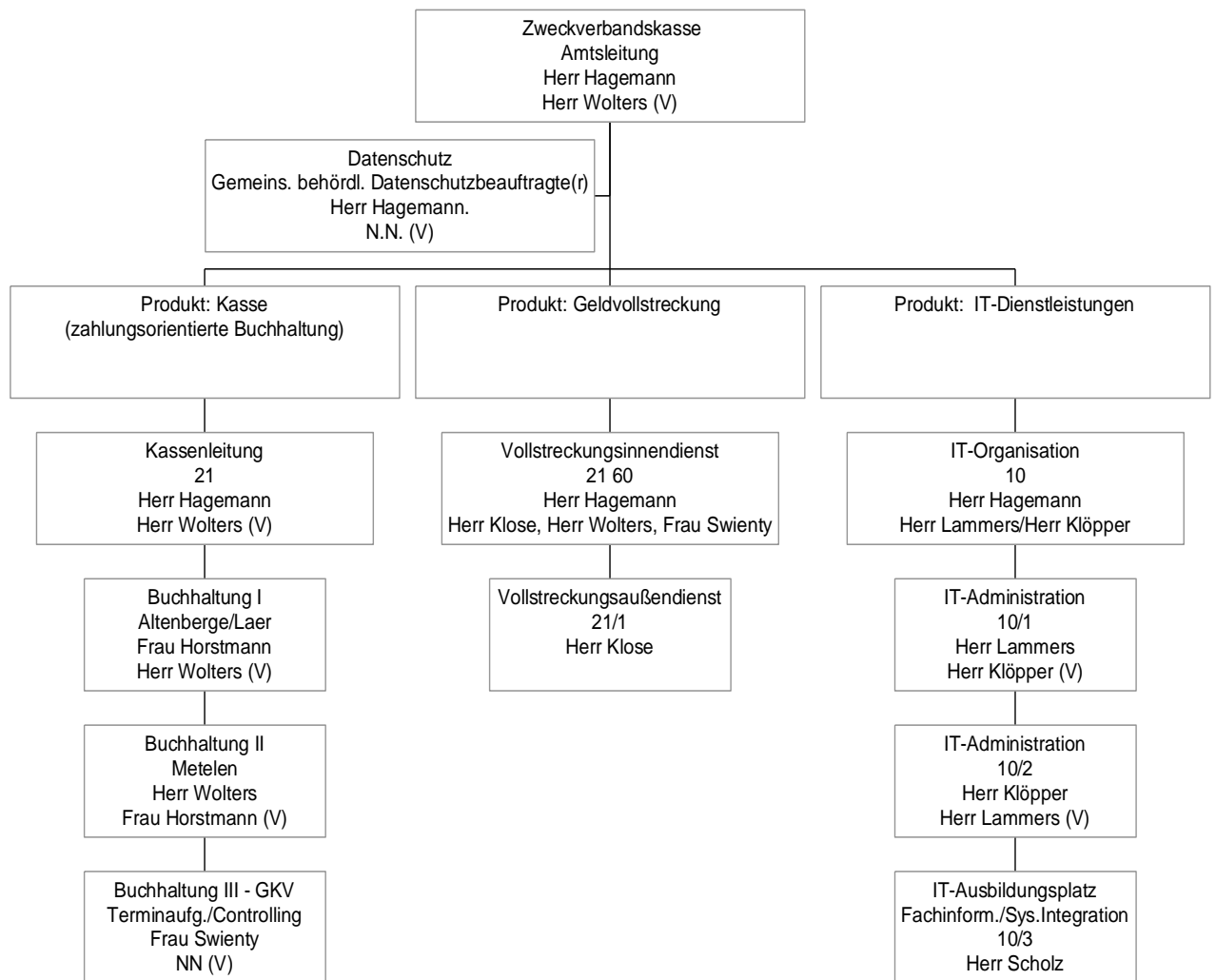
* Datenbasis: amtliche statistische Einwohnerzahlen der IT-NRW (31.12. Vorvorjahr, 31.12. Vorjahr, 30.6. lfd. Jahr); Hauptwohnsitze

Personelle Besetzung der Zweckverbandskasse

Bedienstete	2012	2013	2014
Beamte	1	1	1
Angestellte	6*	6*	6*
Auszubildende	1	1	1
insgesamt	8*	8 *	8*

* davon 2 Teilzeitstellen

Aufbauorganisation der Zweckverbandskasse (Stand: 31.12.2014)



I. Informationen zum Produkt „Zahlungsorientierte Buchhaltung

Anzahl der Buchungen	2012	2013	2014
Gemeinde Altenberge	80.125	77.735	79.888
Gemeinde Laer	62.508	64.077	62.465
Gemeinde Metelen	69.074	67.005	69.233
Gemeindekassenverband	6.571	6.552	6.544
Zweckverband „Bevorzugtes Erholungsgebiet...“	64	68	.*
Insgesamt	220.342	215.427	218.130

Hinzu kommen mehrere tausend Buchungseingaben für die Bereiche Sollstellung und die Adressverwaltung von Personenkonten. Diese Buchungen sind statistisch nicht erfassbar.

* Der Zweckverband „Bevorzugtes Erholungsgebiet im westl. Münsterland“ (BEG) wurde in 2014 aufgelöst.

Zahl der Sachkonten	2012	2013	2014
Gemeinde Altenberge	2.401	2.389	1.597
Gemeinde Laer	1.815	2.041	2.103
Gemeinde Metelen	2.908	3.044	3.069
Gemeindekassenverband	251	261	260
Zweckverband „Bevorzugtes Erholungsgebiet...“	49	50	- *
insgesamt	7.424	7.785	7.029

* Der Zweckverband „Bevorzugtes Erholungsgebiet im westl. Münsterland“ (BEG) wurde in 2014 aufgelöst.

Zahl der Personenkonten	2012	2013	2014
Gemeinde Altenberge	58.964	62.190	65.037
Gemeinde Laer	39.545	41.012	42.840
Gemeinde Metelen	41.225	42.694	44.130
Gemeindekassenverband	19.265	20.7675	22.216
insgesamt	158.999	166.663	174.223

Anteil der Lastschriftteilnehmer	2012 %	2013 %	2014 %
Gemeinde Altenberge			
Grundbesitzabgaben, Hundesteuer	84,46	83,63	84,46
Gewerbesteuer	23,85	24,15	23,97
Kindergartenbeiträge	89,59	89,23	88,90
Gemeinde Laer			
Grundbesitzabgaben, Hundesteuer	87,71	89,14	89,11
Gewerbesteuer	27,45	27,27	27,13
Kindergartenbeiträge	88,04	87,65	88,10
Gemeinde Metelen			
Grundbesitzabgaben, Hundesteuer	81,44	81,07	81,49
Gewerbesteuer	21,46	21,48	21,37
Friedhofsunterhaltungsgebühren	79,41	79,33	78,54
Kindergartenbeiträge	81,48	81,46	81,14

Anzahl der Zahlungseingänge	2012	2013	2014
Gemeinde Altenberge	5.150	5.192	4.854
Gemeinde Laer	3.778	3.628	3.542
Gemeinde Metelen	4.536	5.138	5.042
Gemeindekassenverband	1.080	1.105	1.170
insgesamt	14.544	15.063	14.608

Zahlungen durch Lastschriftinzüge	2012	2013	2014
Gemeinde Altenberge	6.780.365,37	7.373.161,95	7.628.346,57
Gemeinde Laer	3.276.931,47	3.655.393,55	3.437.408,37
Gemeinde Metelen	3.198.597,83	3.471.825,23	3.344.193,29
insgesamt	13.255.894,67	14.500.380,73	14.409.948,23

Volumen der Finanzrechnungen*	2012	2013	2014
Gemeinde Altenberge	21.011.508,42	28.783.834,66	21.109.642,52
Gemeinde Laer	9.553.418,70	9.873.280,08	10.007.730,46
Gemeinde Metelen	9.413.921,79	9.175.029,73	9.703.991,07
Gemeindekassenverband	610.138,31	622.359,62	618.428,23
Zweckverband Bevorzugtes Erholungsgebiet	8.409,69	16.132,62	0,00**
Abwasserwerk Metelen	3.372.392,12	3.856.403,99	2.430.610,62
insgesamt	43.969.789,03	52.327.040,70	43.870.402,90

* Berechnung: Jeweils höchstes Einzahlungs- bzw. Auszahlungsvolumen aus der Finanzrechnung (lfd. Verwaltungstätigkeit und Investitionstätigkeit zzgl. Darlehenstilgung)

** Der Zweckverband „BEG“ wurde in 2014 aufgelöst

Stundungen, Fälligkeits- veränderungen	2012	2013	2014
Gemeinde Altenberge	666.847,91	606.181,93	717.101,57
Gemeinde Laer	348.526,58	204.826,09	381.772,81
Gemeinde Metelen	71.663,92	83.562,33	95.629,64
Insgesamt.	1.087.038,41	894.570,35	1.194.504,02

Anzahl zunächst ungeklärter Buchungsvorfälle "Ist vor Soll" (Einz. u. Ausz.)	2012	2013	2014
Gemeinde Altenberge	230	221	256
Gemeinde Laer	262	284	387
Gemeinde Metelen	317	354	450
	809	859	1.093

Zinsen aus Geldanlagen*	2012	2013	2014
Gemeinde Altenberge	1.452,19	3.448,24	1.056,74
Gemeinde Laer	991,97	0,00	593,06
Gemeinde Metelen	15.261,28	3.282,32	5.014,62
Gemeindekassenverband	881,57	288,29	246,40
insgesamt	18.587,01	7.018,85	6.910,82

* Darin sind auch die positiven Zinseffekte aus dem zwischengemeindlichen Liquiditätsausgleich zinssteigernd enthalten

Zinsen für Kassenkredite*	2012	2013	2014
Gemeinde Altenberge	54.706,99	22.952,70	13.128,41
Gemeinde Laer	60.870,53	89.186,39	94.430,72
Gemeinde Metelen	4,26	140,02	0,00
Gemeindekassenverband	11,77	19,64	0,00
insgesamt	115.593,55	112.298,76	107.559,13

*Darin sind auch die positiven Zinseffekte aus dem zwischengemeindlichen Liquiditätsausgleich zinsmindernd enthalten

Höhe der Kassenkredite am Jahresende	2012	2013	2014
Gemeinde Altenberge	6.259.439,07	3.000.000,00	3.000.000,00
Gemeinde Laer	7.000.000,00	7.500.000,00	8.500.000,00
Gemeinde Metelen	0,00	0,00	0,00
Gemeindekassenverband	0,00	0,00	0,00
insgesamt	13.259.439,07	10.500.000,00	11.500.000,00

Kontoführungsgebühren	2012	2013	2014
Gemeinde Altenberge	1.386,60	1.171,73	1.180,12
Gemeinde Laer	1.616,67	2.171,13	2.247,77
Gemeinde Metelen	103,71	109,09	102,90
Gemeindekassenverband	188,10	174,77	265,70
insgesamt	3.295,08	3.626,72	3.796,49

Produktkosten* „Zahlungsorientierte Buchhaltung“	2012	2013	2014
Gesamtkosten	147.597,05	151.197,87	157.750,61
Fallkosten (je Buchung)	0,67 €	0,70 €	0,72 €

* Die Produktkosten resultieren aus den direkt zuzuordnenden Kosten (ohne Umlagen und Leistungsverrechnung)

II. INFORMATIONEN ZUM PRODUKT „GELDVOLLSTRECKUNG“

Schuldnerquoten gem. Schuldneratlas	2012 %	2013 %	2014
Gemeinde Altenberge	7,43	7,53	7,28
Gemeinde Laer	8,97	8,77	8,43
Gemeinde Metelen	8,20	8,19	8,30

Neue Insolvenzverfahren	2012	2013	2014
Gemeinde Altenberge	7	12	5
Gemeinde Laer	7	7	7
Gemeinde Metelen	5	1	5
insgesamt	19	20	17

Vermögensoffenbarungen	2012	2013	2014
Gemeinde Altenberge	45	35	33
Gemeinde Laer	49	51	40
Gemeinde Metelen	40	39	46
insgesamt	134	125	123

Anzahl der Mahnung	2012	2013	2014
Gemeinde Altenberge	1.189	1.158	1.182
Gemeinde Laer	856	920	814
Gemeinde Metelen	1.094	1.131	1.087
insgesamt	3.139	3.209	3.083

Mahnvolumen	2012	2013	2014
Gemeinde Altenberge	567.748,69	779.689,19	564.053,63
Gemeinde Laer	306.231,52	369.108,56	514.821,60
Gemeinde Metelen	369.187,61	369.187,61	432.996,63
insgesamt	1.243.167,82	1.513.265,80	1.511.871,86

Anzahl der <u>eigenen</u> Pfändungs- aufträge und Amtshilfeersuchen	2012	2013	2014
Gemeinde Altenberge	513	459	557
Gemeinde Laer	436	474	439
Gemeinde Metelen	535	615	579
insgesamt	1.484	1.548	1.575

Anzahl der zu bearbeitenden fremden Vollstreckungshilfeersuchen	2012	2013	2014
insgesamt	1.253	1.005	969

Jährl. Vollstreckungsvolumen	2012	2013	2014
Gemeinde Altenberge	233.291,77	234.215,42	283.494,41
Gemeinde Laer	176.068,16	224.769,02	227.636,61
Gemeinde Metelen	214.730,55	226.463,91	252.814,61
Amts- u. Vollstreckungshilfe	745.424,96	269.610,57	473.367,98
insgesamt	1.369.515,44	955.058,92	1.237.313,61

Vom Vollziehungsdienst beigetriebene Beträge	2012	2013	2014
eigene Forderungen	601.199,35	424.046,20	855.016,18
fremde Forderungen	119.790,63	105.276,29	152.020,63
insgesamt	720.989,98	529.322,49	1.007.036,81

Entwicklung der Beitreibungsreste	2012	2013	2014
Gemeinde Altenberge	105.730,79	121.604,33	147.997,34
Gemeinde Laer	56.538,39	90.440,38	178.794,01
Gemeinde Metelen	74.424,53	119.029,26	106.509,46
Fremde Gläubiger (Vollstreckungs- hilfe)	206.506,13	97.209,20	99.374,46
insgesamt	443.199,84	428.283,17	532.675,27

„Offene“ Personenkonten am Jahresabschluss	2012	2013	2014
Gemeinde Altenberge	81	87	89
Gemeinde Laer	81	86	122
Gemeinde Metelen	105	150	115
Gemeindekassenverband	392	302	262
insgesamt	659	625	588

Niederschlagungen (Forderungsverluste)	2012	2013	2014
Gemeinde Altenberge	9.932,92	0,00	2.822,50
Gemeinde Laer	18.604,93	5.351,27	6.657,37
Gemeinde Metelen	62.746,16	0,00*	8.901,54
insgesamt	91.284,01	5.351,27	18.381,41

* Die Erträge aus dem Wiederaufleben von Niederschlagungen waren höher als die neuen Forderungsverluste aus Niederschlagungen.

Wertberichtigungen (EWB, PWB)	2012	2013	2014
Gemeinde Altenberge	35.826,64	27.700,00	67.333,88
Gemeinde Laer	19.249,16	7.500,00	27.767,24
Gemeinde Metelen	17.521,56	4.500,00	21.061,45
insgesamt	72.597,36	39.700,00	116.162,57

Gebühreneinzahlungen aus Mahn- und Vollstreckungsverfahren	2012	2013	2014
Gemeinde Altenberge	13.016,12	12.438,72	14.961,88
Gemeinde Laer	8.443,62	6.937,35	6.498,83
Gemeinde Metelen	16.821,87	11.750,29	19.862,01
Gemeindekassenverband	20.949,56	20.054,20	22.538,25
insgesamt	59.231,17	51.180,56	63.860,97

Produktkosten* in der Geldvollstreckung	2012	2013	2014
Gesamtkosten	94.806,34	93.721,31	102.312,42
Fallkosten	34,64 €	36,71 €	40,22 €

* Die Produktkosten resultieren aus den direkt zuzuordnenden Kosten (ohne Umlagen und Leistungsverrechnung)

III. Informationen zum Produkt „IT-Dienstleistungen“

Durchführung von Datenverarbeitungsaufgaben (IT-Aufgaben)

Im Zuge der Dezentralisierung der ADV wurden dem Gemeindekassenverband 1987 die Aufgaben der autonomen Datenverarbeitung übertragen.

Im Bereich der IT-Technik erfolgte eine rasante Entwicklung. Die Hard- und Software wurde auf den nachstehend dargestellten Stand versetzt:

Hardware (Stand: 31.12.2014)

25	Netzwerkdrucker
10	Laptops
47 (davon 23 virtuell)	Server (Domain-, Backup-, -Daten-, Anwendungs-, Internetserver)
108 (davon 3 virtuell)	Personal Computer
1	Tablet PC
5	Lancom VPN Router
7	Netzwerkfestplatten
3	Router zum Kreis Steinfurt
4	Internet Router

Die Hardwarekomponenten befinden sich in den 3 Rathäusern. Die Endgeräte in der Gemeindeverwaltung Laer haben eine Downloadgeschwindigkeit von 35 Mbits und eine Uploadgeschwindigkeit von 3 Mbits. Die Gemeindeverwaltungen Metelen und Altenberge verfügen über eine Downloadgeschwindigkeit von 50 Mbits und eine Uploadgeschwindigkeit von 5 Mbits.

Von Altenberge nach Metelen und von Altenberge nach Laer stehen 50 Mbits Download und 10 Mbits Upload zur Verfügung.

Standorte der Endgeräte:

	Netzwerkdrucker	Laptops	Server	Virtuelle Server	PCs	Virtuelle PCs	Summe	Summe Virtueller Maschinen
Gem. Altenberge	6	3	-	-	41	1	50	1
Gem. Laer	9	3	7	7	29	1	48	8
Gem. Metelen	6	2	5	7	25	-	38	7
ZVK Altenberge	4	2	12	9	13	1	31	10
Summe:	25	10	24	23	108	3	167	26

Eingesetzte Software (Stand: 31.12.2014)

A. Anwendungsverfahren

I. ADMINISTRATIVE VERFAHREN

1. Doppisches Finanzwesen (AB-DATA Kommunal) mit den Modulen „Finanzbuchhaltung“, „Anlagenbuchhaltung“ und „Kosten- u. Leistungsrechnung“
2. Steuerwesen (AB-DATA Kommunal)
3. Darlehensverwaltung (Mzins)
4. Meldewesen (MESO) mit Zusatzmodul E-Akte
5. Digant (digitales Antragsverfahren für Ausweise und Pässe)
6. Gewerberegister (Migewa)
7. Friedhofsverwaltungsverfahren FRIEDA
8. Wahlen (PC-Wahl + MESO + Wahlplaner)
9. Personalwesen (LOGA) VPN Verbindung zum SSC LOGA Ibbenbüren
10. LämmKom (Sozialwesen) Citrixanbindung zum Kreis ST
11. Verkehrsordnungswidrigkeiten (EUROWIG 2000)
12. Kindergartenbeiträge (Kita)
13. Kommunaler Sitzungsdienst (Sternberg-Software)
14. Wohngeldverfahren (WG plus NRW)
15. Standesamtswesen (Autista über VPN Verbindung zur KDO Oldenburg)
16. Elektronische Kontenführung (ProfiCash)
17. Katasterbuchwesen + Autom. Liegenschaftskarte (Online-Zugang auf das Zentralverfahren des Kreises Steinfurt)
18. Elektronische Gebührenkasse (Top Cash)
19. Vollstreckungsverfahren AVVISO u. elektr. Vollstreckungsakte
20. OSCI-Kommunikations-Server (IRIS)
21. AutoCAD Map 3D2008 (Gemeine Laer)
22. StadtCAD (Gemeinde Laer)
23. Baubetriebsprogramm Regie68 (Gemeinde Laer)
24. INGRADA Web GIS (Geografisches Informationssystem)
25. Komsult Kommunalcockpit – Gemeinde Altenberge -
26. HC-OWig32 (Verwaltungsprogramm für das mobile Erfassungsgerät für Verwarnungen)
27. AIDA Zeiterfassung
28. Rentenantragsaufnahmeverfahren e-Antrag
29. KBA Filetransferprogramm LOG-FT (Logics)
30. Doppisches Finanzwesen (AB-DATA Kommunal) Web-Version
31. Microsoft Exchange 2010 (E-Mail-Transport-Server-Software)
32. EurOwiG Mobile Smart (Mobile Erfassung von Verwarnungen in Metelen)
33. BIS-OFFICE (Bauhof-Informationssystem) in Altenberge

II. Verfahren im Bereich der Bürokommunikation

1. MS-WORD – Version Office 2010 - (Textverarbeitung)
2. MS-EXCEL – Version Office 2010 - (Tabellenkalkulation)
3. MS-Access – Version Office 2010 - (Datenbank)
4. MS-Outlook – Version Office 2010 - (E-Mail)
5. Faxsystem (David Info Center 10.0)

III. SYSTEMVERWALTUNGSVERFAHREN (BETRIEBSSYSTEM, SYSTEMNAHE SOFTWARE)

1. MS-Windows NT-Server 4.0
2. MS-Windows 2000, XP, Windows 7
3. Citrix Metaframe
4. Team-Viewer 7
5. Virenschutzsoftware (G-Data)
6. MS-Windows 2003 Server, Windows 2008 Server
7. Netzwerksüberwachungsprogramm Service Alive

B. Datenbankverfahren

Oracle, Oracle-Discoverer,
MS-SQL-Server,
Sql Anywhere

C. Internetzugangssoftware

AVM-KEN

Veränderung in der IT-Struktur des Gemeindekassenverbandes

Das fortgeschriebene IT-Konzept des Gemeindekassenverbandes beinhaltet folgende Eckwerte:

1. DV-Organisation

- Beibehaltung des IT-Verbundes im Rahmen des Zweckverbandes
- Dezentrale Organisationshoheit, jedoch gemeinsame Rahmenplanung
- Zentrale Administration des IT-Systems

2. DV-technische Zielsetzung

- Offenes IT-System
- Client-Server-Architektur (verteilte Datenverarbeitung) mit Optionen für die Web-Servertechnologie
- Datenbankorientierung
- Virtualisierung und Nutzung der Thin-Client-Architektur
- Internetnutzung und -integration, E-Government-Orientierung
- Modularer Einstieg in die elektronische Dokumentenverwaltung (DMS)
- Angemessenes IT-Sicherheitsmanagement

3. Projektabwicklung im Jahr 2014

Besondere Aufgabenschwerpunkte im Bereich der Systemadministration waren im Jahre 2014

- Überführung der Client-Serverlösung Finanzwesen AB-DATA in eine Web-Lösung
- Anschluss der lokalen Netze an das schnellere VDSL und Konfigurierung von VPN.
- Umstellung des Client-Betriebssystems Windows XP auf Windows 7
- It-mäßige Unterstützung der Planungen zur modularen Einführung eines Dokumentenmanagementsystems im Bereich des Finanzwesens
- Weitere Maßnahmen zur Virtualisierung und Verbesserung der Datensicherheit
- Systemanpassungen u. -modernisierungen im Meldewesen und bei der mobilen Erfassung von Ordnungswidrigkeiten

4. Planungen für das Jahr 2015

- Abschluss der Überführung der Client-Serverlösung Finanzwesen AB-DATA in eine Web-Lösung (Discoverer und Anlagenbuchhaltung)
- Abschluss der Umstellung des Client-Betriebssystems Windows XP auf Windows 7
- IT-mäßige Unterstützung der modularen Einführung eines Dokumentenmanagementsystems im Bereich des Finanzwesens

- Maßnahmen zur weiteren Virtualisierung von Servern
- Anbindung des Bauhofs Altenberge per VPN an die Domäne Altenberge, an das Mailsystem sowie an sonstige Ressourcen der EDV Altenberge. Installierung von BIS-Office.
- IT-mäßige Unterstützung bei einer evtl. Einführung von IPAD's in der Ratsarbeit, zudem Umstellung auf SD-NET 6.0
- Implementierung der Archivierungslösung und der neuen Kurzauskunft in den Meldeämtern

Zentrale IT-Aufgaben

Mit der Entscheidung zur autonomen Datenverarbeitung wurde ein wichtiger Schritt zur arbeitsplatzorientierten Datenverarbeitung gemacht. Dennoch verbleiben eine Vielzahl zentraler DV-Aufgaben, die vom Gemeindekassenverband wahrgenommen werden:

- ⇒ ADV-Organisationsaufgaben (z.B. Produktionsplanungen, zentrale Beschaffungen, Datensicherung, Datenschutz u.a.)
- ⇒ die Sicherstellung der Betriebsbereitschaft des Gesamtsystems
- ⇒ Softwareaktualisierungen
- ⇒ die Datensicherungsaufgaben
- ⇒ der beleglose Datenträgeraustausch
- ⇒ die Archivierung von Datenbeständen
- ⇒ Übernahme bestimmter fachamtsbezogener DV-Aufgaben
(große Druckausgaben z.B.: Jahressteuerbescheide, Wahlbenachrichtigungen, Personalabrechnungsläufe, Mitteilungsdienste u.a.)
- ⇒ die Unterstützung der PC-Anwender
- ⇒ Sicherstellung der Systemsicherheit (Virenschutz, Firewallarchitektur, Schutz vor elektronischem „Müll“ - Spam - usw.)
- ⇒ Administration des Gesamtnetzwerkes (WAN) sowie der 3 lokalen Netzwerke (LAN) in den Rathäusern Altenberge, Laer und Metelen.

Produktkosten* „IT- Dienstleistungen“	2012	2013	2014
Gesamtkosten	318.171,01	331.330,64	337.134,61
Kosten je PC-Arbeitsplatz	2.946,03 €	3.067,88 €	3.121,62 €

*** Die Produktkosten resultieren aus den direkt zuzuordnenden Kosten (ohne Umlagen und Leistungsverrechnungen)**

IV. PRODUKTÜBERGREIFENDE INFORMATIONEN ZUR ZWECKVERBANDSKASSE ALTENBERGE

Personelles

Zum 1.8.2014 wurde die Stelle eines Auszubildenden für den Beruf „Fachinformatiker, Systemintegration“ neu besetzt. Herr Alexander Scholz hat zu diesem Zeitpunkt seine dreijährige Ausbildung begonnen.

Zum 1.12.2014 konnte der Systemadministrator Norbert Lammers auf eine 25-jährige berufliche Tätigkeit beim Gemeindekassenverband Altenberge zurück blicken.

Am 2.12.2014 verstarb Herr Heinz Hille, der frühere langjährige stellvertretende Kassenverwalter der Zweckverbandskasse Altenberge im Alter von 68 Jahren.

Kassenprüfungen

Die örtliche Kassenprüfung fand am 17.7.2014 statt. Eine überörtliche Kassenprüfung wurde durch die Gemeindeprüfungsanstalt NRW in der Zeit vom 24.6. 27.6.2014 durchgeführt.

IT-Sicherheitsüberprüfung

Im April 2014 fand durch die IT-Sicherheitsberatung der IT-Anwendergemeinschaft „KAAW“ eine Sicherheitsüberprüfung statt. Die Untersuchung basierte auf den IT-Grundschutzempfehlungen des BSI (Bundesamtes für Sicherheit in der Informationsverarbeitung). Das örtliche Gesamtergebnis lag knapp über dem Durchschnittswert der KAAW. Aufgabe des örtlichen IT-Sicherheitsmanagements wird es sein, den Zielwert des BSI zu erreichen.

Referenzmodell „Zweckverbandskasse Altenberge“

Interkommunale Zusammenarbeit und Auslagerung von Verwaltungsdienstleistungen zur Kosteneinsparung und Effizienzsteigerung erfreuen sich angesichts knapper Kassen zunehmender Zustimmung. Auf diesem Hintergrund fand das Modell der Zweckverbandskasse Altenberge positive Resonanz.

Derzeit bestehen in NRW folgende Kooperationen im Kassen- und Vollstreckungsbereich:

- λ Zweckverbandskasse Bedburg-Hau
(Bedburg-Hau, Kalkar, Weeze, Kranenburg,
Uedem) 53.000 Einw.

λ Gemeindekasse Issum und Alpen (öffentlich-rechtliche Vereinbarung)	25.000 Einw.
λ Gemeindekasse Grefrath und Nettetal (öffentlich-rechtliche Vereinbarung)	57.000 Einw.
λ Gemeindekasse Sonsbeck und Xanten (öffentlich-rechtliche Vereinbarung)	29.000 Einw.
λ Gemeindekasse Hünxe und Voerde (öffentlich-rechtliche Vereinbarung)	53.000 Einw.
λ Gemeindekasse Neuenkirchen und Stadtkasse Horstmar (öffentlich-rechtliche Vereinbarung)	20.000 Einw.
λ Finanzcenter Baumberge (Nottuln, Havixbeck) (öffentlich-rechtliche Vereinbarung)	29.000 Einw.
λ Zentrales Forderungsmanagement der Städte Wipperfürth u. Hückeswagen (öffentlich-rechtliche Vereinbarung)	39.000 Einw.
λ Zentrales Forderungsmanagement des Kreises Olpe und der Städte Olpe, Attendorn, Lennestadt und Kirchhundem (öffentlich-rechtliche Vereinbarung)	231.000 Einw.
λ Zentrales Forderungsmanagement der Städte Leichlingen und Burscheid (öffentlich-rechtliche Vereinbarung)	46.000 Einw.
λ Kooperation im Vollstreckungsaußendienst der Städte Bocholt und Isselburg (öffentlich-rechtliche Vereinbarung)	83.000 Einw.
λ Kooperation der Gemeinden Much und Ruppichteroth (öffentlich-rechtliche Vereinbarung)	25.000 Einw.

Außerhalb Nordrhein-Westfalens gibt es ebenfalls zunehmend interkommunale Einrichtungen im Kassen- u. Vollstreckungsbereich. Bekannt sind hier folgende Verbundlösungen:

λ Kreis Grafschaft Bentheim u. Stadt Nordhorn (Niedersachsen, öffentl.-rechtl. Vereinb.)	135.000 Einw.
λ Stadtkasse Albstadt u. Gemeinde Stetten (Baden-Württemberg, öffentl.-rechtl. Vereinb.)	53.000 Einw.
λ Landkreis Hameln-Pyrmont mit kreisangehörigen Kommunen (nur Geldvollstreckung) mit einer Gesamteinwohnerzahl von (Niedersachsen, öffentl.-rechtl. Vereinb.)	125.000 Einw.
λ Gemeinschaftskasse Darmstadt-Dieburg 10 Gemeinden (Hessen, Zweckverband)	100.000 Einw.
λ Gemeinschaftskasse Wetterau 5 Gemeinden, auch Personalabrechnungen (Hessen, öffentl.-rechtl. Vereinb.)	30.000 Einw.
λ KommunalService Verband Niederweidbach 4 Gemeinden (Hessen, Zweckverband)	15.000 Einw.

Das interkommunale Konzept des Gemeindekassenverbandes Altenberge wurde in der Internetplattform www.Verwaltungskooperation.eu hinterlegt.

Wirtschaftlichkeit des Gemeindekassenverbandes

Die seit Jahren in NRW festzustellenden Tendenzen, durch kommunale Gemeinschaftsarbeit im Bereich des Kassen- und Vollstreckungswesens zu Leistungs- und Kostenverbesserungen zu kommen, bestätigen die Richtigkeit der Strategie des Gemeindekassenverbandes und seiner Mitgliedsgemeinden.

Kosten für den Kassen- und Vollstreckungsbereich*

Gemeindekassenverband Altenberge **9,30 €/Einwohner**

Vergleichswerte in NRW:

Maximalwert	11,60 €/Einwohner
Minimalwert	8,60 €/Einwohner
Mittelwert	10,10 €/Einwohner

* Quelle: GPA NRW

Kosten für den EDV-Bereich*

Gemeindekassenverband Altenberge **9,89 €/Einwohner**

Vergleichswerte in NRW:

Maximalwert	18,33 €/Einwohner
Minimalwert	9,25 €/Einwohner
Mittelwert	14,61 €/Einwohner

* Quelle: GPA NRW

Stellenvolumen in Buchhaltung und Vollstreckung

Nach einer Umfrage der Stadtkasse Rheine unter 35 Kommunen in NRW beträgt der durchschnittliche Stellenanteil im Bereich Buchhaltung/Vollstreckung 0,2 Stellen/je 1.000 Einwohner.

Bezogen auf die Einwohnerzahl im Gemeindekassenverband Altenberge würde demnach das Stellenvolumen **5,0 Stellen** betragen.

Tatsächlich bestehen beim Gemeindekassenband **3,5 Stellen**

Einspareffekt: **1,5 Stellen**

Kennziffer für die Vollstreckung

In einer Umfrage des Fachverbandes der Kommunalkassenverwalter NRW im April 2008 sind auf der Basis von Daten von 190 Kommunen in NRW Kennzahlen für die Stellenbemessung in der kommunalen Geldvollstreckung ermittelt worden.

Für den kreisangehörigen Bereich beträgt die **Kennzahl** für den Vollstreckungsdienst (Innen- u. Außendienst) vollzeitverrechnet pro 10.000 Einw. **1,00 Stellen**

Die **örtliche Kennzahl** (Basis 10.000 Einw.) beträgt nur **0,74 Stellen**

Dieser Aufgabenbereich bindet beim Gemeindegassenverband Altenberge insgesamt **tatsächlich 1,5 Stellen**

Bei **Anwendung der Standardkennzahl** von 1,00 Stelle je 10.000 Einw. ergäbe sich ein Personalaufwand für die Geldvollstreckung **fiktiv von 2,33 Stellen**

Der **Produktivitätseffekt** beträgt zu Gunsten des GKV **0,83 Stellen**

Leistungsaspekte

Die Darstellung der Leistungsfähigkeit des GKV Altenberge lässt sich nicht so prägnant operational darstellen, wie die Kosten-/Ressourcenseite. Hierzu sei detailliert verwiesen auf die Informationen der jährlichen Verwaltungsberichte zu den Aufgabenfeldern des GKV (Kasse, Vollstreckung, IT), die ein sehr gute Leistungsbild illustrieren.

Behördlicher Datenschutzbeauftragter

Die Aufgaben des behördlichen Datenschutzbeauftragten werden gemeinsam für die Gemeinden Altenberge, Laer und Metelen wahrgenommen. Tätigkeitsbereiche waren die Führung der gemeindlichen Verzeichnisse, die Bearbeitung von Anfragen aus der Bürgerschaft und der Mitarbeiterschaft, die Beteiligung an Dienstanweisungen mit datenschutzrechtlicher Relevanz sowie die gezielte Fortbildung in Einzelbereichen des behördlichen Datenschutzes.

Schwerpunkt der Aufgabenwahrnehmung im Berichtsjahr war die Beratung über Videoüberwachungen im öffentlichen Raum.