

Verwaltungsbericht

der Zweckverbandskasse Altenberge

2013

Einwohnerzahlen*	2011	2012	2013
Gemeinde Altenberge	10.238	10.041	10.018
Gemeinde Laer	6.292	6.467	6.483
Gemeinde Metelen	6.332	6.355	6.383
Insgesamt	22.862	22.863	22.884

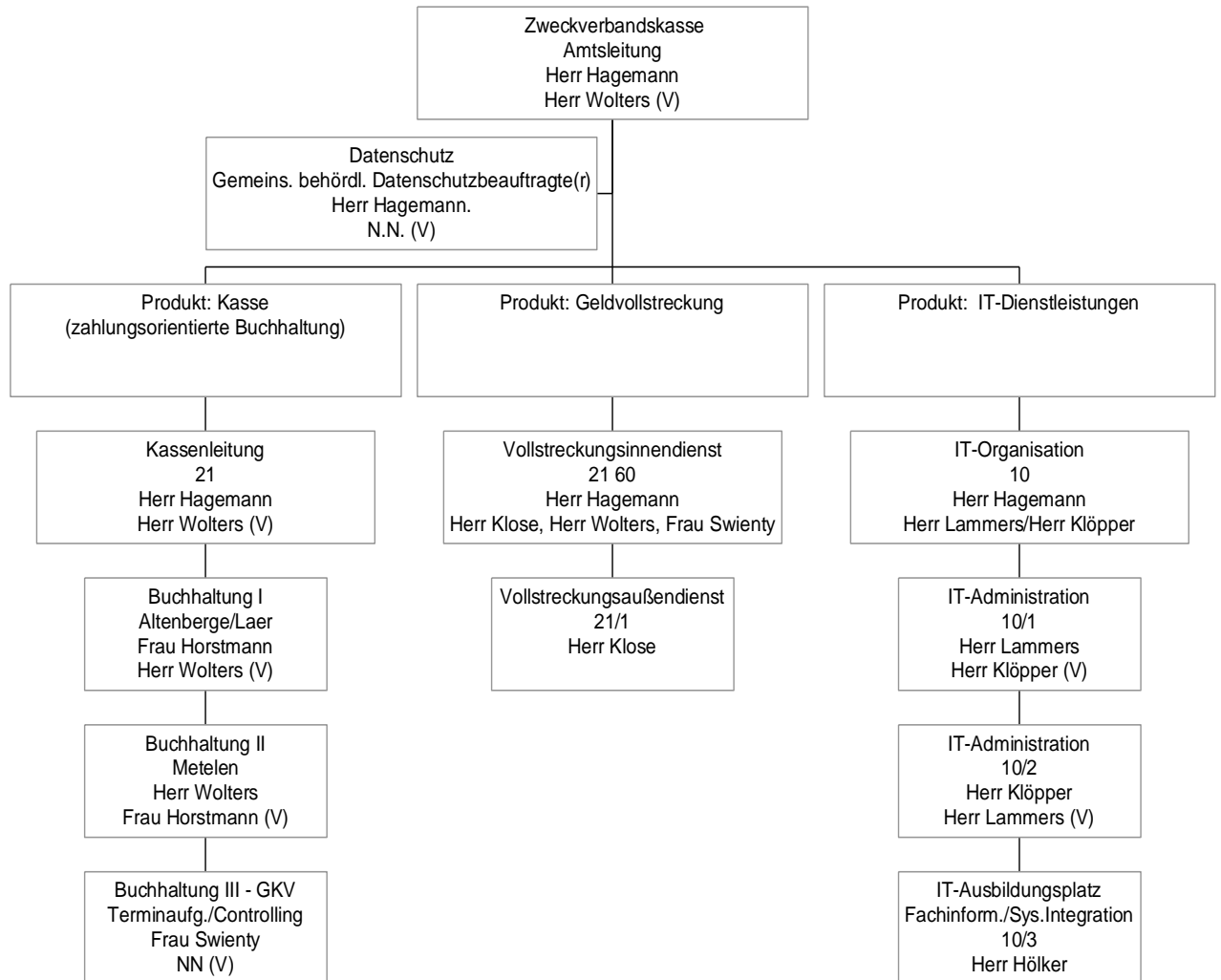
* Datenbasis: amtliche statistische Einwohnerzahlen der IT-NRW (31.12. Vorvorjahr, 31.12. Vorjahr, 30.6. lfd. Jahr); Hauptwohnsitze

Personelle Besetzung der Zweckverbandskasse

Bedienstete	2011	2012	2013
Beamte	1	1	1
Angestellte	6*	6*	6*
Auszubildende	1	1	1
insgesamt	8*	8*	8*

* davon 2 Teilzeitstellen

Aufbauorganisation der Zweckverbandskasse (Stand: 31.12.2013)



I. Informationen zum Produkt „Zahlungsorientierte Buchhaltung

Anzahl der Buchungen	2011	2012	2013
Gemeinde Altenberge	80.267	82.125	77.735
Gemeinde Laer	64.069	62.508	64.077
Gemeinde Metelen	68.295	69.074	67.005
Gemeindekassenverband	6.789	6.571	6.552
Zweckverband „Bevorzugtes Erholungsgebiet...“	73	64	58
Insgesamt	219.493	220.342	215.427

Hinzu kommen mehrere tausend Buchungseingaben für die Bereiche Sollstellung und die Adressverwaltung von Personenkonten. Diese Buchungen sind statistisch nicht erfassbar.

Zahl der Sachkonten	2011	2012	2013
Gemeinde Altenberge	2.355	2.327	2.365
Gemeinde Laer	1.421	1.815	2.041
Gemeinde Metelen	2.679	2.908	3.044
Gemeindekassenverband	245	250	256
Zweckverband „Bevorzugtes Erholungsgebiet...“	43	49	50
insgesamt	6.743	7.349	7.756

Zahl der Personenkonten	2011	2012	2013
Gemeinde Altenberge	55.630	58.964	62.190
Gemeinde Laer	27.072	39.545	41.012
Gemeinde Metelen	39.365	41.225	42.694
Gemeindekassenverband	17.485	19.265	20.767
insgesamt	139.552	158.999	166.663

Anteil der Lastschriftteilnehmer	2011 %	2012 %	2013 %
Gemeinde Altenberge			
Grundbesitzabgaben, Hundesteuer	86,36	84,46	83,63
Gewerbesteuer	24,21	23,85	24,15
Kindergartenbeiträge	89,55	89,59	89,23
Gemeinde Laer			
Grundbesitzabgaben, Hundesteuer	89,41	87,71	89,14
Gewerbesteuer	27,26	27,45	27,27
Kindergartenbeiträge	87,96	88,04	87,65
Gemeinde Metelen			
Grundbesitzabgaben, Hundesteuer	81,59	81,44	81,07
Gewerbesteuer	21,07	21,46	21,48
Friedhofsunterhaltungsgebühren	79,17	79,41	79,33
Kindergartenbeiträge	81,40	81,48	81,46

Zahlungen durch Lastschrifteinzüge	2011	2012	2013
Gemeinde Altenberge	7.056.403,27	6.780.365,37	7.373.161,95
Gemeinde Laer	3.081.411,07	3.276.931,47	3.655.393,55
Gemeinde Metelen	3.134.528,79	3.198.597,83	3.471.825,23
insgesamt	13.272.343,13	13.255.894,67	14.500.380,73

Volumen der Finanzrechnungen*	2011	2012	2013
Gemeinde Altenberge	21.587.093,42	21.011.508,42	28.783.834,66
Gemeinde Laer	10.247.766,08	9.553.418,70	9.873.280,08
Gemeinde Metelen	9.648.307,33	9.413.921,79	9.175.029,73
Gemeindekassenverband	570.403,29	610.138,31	622.359,62
Zweckverband Bevorzugtes Erholungsgebiet	14.788,46	8.409,69	16.132,62
Abwasserwerk Metelen	1.935.727,87	3.372.392,12	3.856.403,99
insgesamt	44.004.086,45	43.969.789,03	52.327.040,70

* Berechnung: Jeweils höchstes Einzahlungs- bzw. Auszahlungsvolumen aus lfd. Verwaltungstätigkeit und Investitionstätigkeit zzgl. Darlehenstilgung

Stundungen, Fälligkeits- veränderungen	2011	2012	2013
Gemeinde Altenberge	815.502,88	666.847,91	606.181,93
Gemeinde Laer	186.575,27	348.526,58	204.826,09
Gemeinde Metelen	129.348,29	71.663,92	83.562,33
Insgesamt.	1.131.426,44	1.087.038,41	894.570,35

Anzahl zunächst ungeklärter Buchungsvorfälle "Ist vor Soll" (Einz. u. Ausz.)	2011	2012	2013
Gemeinde Altenberge	201	230	221
Gemeinde Laer	297	262	284
Gemeinde Metelen	273	317	354
	771	809	859

Zinsen aus Geldanlagen*	2011	2012	2013
Gemeinde Altenberge	8.573,18	1.452,19	3.448,24
Gemeinde Laer	6.695,27	991,97	0,00
Gemeinde Metelen	17.840,66	15.261,28	3.282,32
Gemeindekassenverband	1.759,90	881,57	288,29
insgesamt	34.869,01	18.587,01	7.018,85

* Darin sind auch die positiven Zinseffekte aus dem zwischengemeindlichen Liquiditätsausgleich zinssteigernd enthalten

Zinsen für Kassenkredite*	2011	2012	2013
Gemeinde Altenberge	48.350,07	54.706,99	22.952,70
Gemeinde Laer	81.181,69	60.870,53	89.186,39
Gemeinde Metelen	33,65	4,26	140,02
Gemeindekassenverband	19,52	11,77	19,65
insgesamt	129.584,93	115.593,55	112.298,76

* Darin sind auch die positiven Zinseffekte aus dem zwischengemeindlichen Liquiditätsausgleich zinsmindernd enthalten

Höhe der Kassenkredite am Jahresende	2011	2012	2013
Gemeinde Altenberge	3.018.248,08	6.259.439,07	3.000.000,00
Gemeinde Laer	6.200.000,00	7.000.000,00	7.500.000,00
Gemeinde Metelen	0,00	0,00	0,00
Gemeindekassenverband	0,00	0,00	0,00
insgesamt	9.218.248,08	13.259.439,07	10.500.000,00

Kontoführungsgebühren	2011	2012	2013
Gemeinde Altenberge	826,79	1.386,60	1.171,73
Gemeinde Laer	1.467,96	1.616,67	2.171,13
Gemeinde Metelen	105,38	103,71	109,09
Gemeindekassenverband	100,44	188,10	174,77
insgesamt	2.500,57	3.295,08	3.626,72

Produktkosten* „Zahlungsorientierte Buchhaltung“	2011	2012	2013
Gesamtkosten	145.163,83	147.597,05	151.197,87
Fallkosten (je Buchung)	0,66 €	0,67 €	0,70 €

* Die Produktkosten resultieren aus den direkt zuzuordnenden Kosten (ohne Umlagen und Leistungsverrechnung)

II. INFORMATIONEN ZUM PRODUKT „GELDVOLLSTRECKUNG“

Schuldnerquoten gem. Schuldneratlas	2011 %	2012 %	2013
Gemeinde Altenberge	7,26	7,43	7,53
Gemeinde Laer	8,39	8,97	8,77
Gemeinde Metelen	7,90	8,20	8,19

Neue Insolvenzverfahren	2011	2012	2013
Gemeinde Altenberge	11	7	12
Gemeinde Laer	3	7	7
Gemeinde Metelen	8	5	1
insgesamt	22	19	20

Vermögensoffenbarungen (Eidesstattl. Versicherungen)	2011	2012	2013
Gemeinde Altenberge	54	45	35
Gemeinde Laer	49	49	51
Gemeinde Metelen	41	40	39
insgesamt	144	134	125

Anzahl der Mahnung	2011	2012	2013
Gemeinde Altenberge	1.080	1.189	1.158
Gemeinde Laer	856	856	920
Gemeinde Metelen	1.184	1.094	1.131
insgesamt	3.120	3.139	3.209

Mahnvolumen	2011	2012	2013
Gemeinde Altenberge	464.911,40	567.748,69	779.689,19
Gemeinde Laer	602.158,36	306.231,52	369.108,56
Gemeinde Metelen	395.194,85	369.187,61	364.468,05
insgesamt	1.462.264,61	1.243.167,82	1.513.265,80

Anzahl der <u>eigenen</u> Pfändungs- aufträge und Amtshilfeersuchen	2011	2012	2013
Gemeinde Altenberge	479	513	459
Gemeinde Laer	423	436	474
Gemeinde Metelen	569	535	615
insgesamt	1.471	1.484	1.548

Anzahl der zu bearbeitenden fremden Vollstreckungshilfeersuchen	2011	2012	2013
insgesamt	1.264	1.253	1.005

Jährl. Vollstreckungsvolumen	2011	2012	2013
Gemeinde Altenberge	230.708,19	233.291,77	234.215,42
Gemeinde Laer	350.844,27	176.068,16	224.769,02
Gemeinde Metelen	180.885,70	214.730,55	226.463,91
Amts- u. Vollstreckungshilfe	475.890,39	745.424,96	269.610,57
insgesamt	1.238.328,55	1.369.515,44	955.058,92

Vom Vollziehungsdienst beigetriebene Beträge	2011	2012	2013
eigene Forderungen	688.541,50	601.199,35	424.046,20
fremde Forderungen	132.291,19	119.790,63	105.276,29
insgesamt	820.832,69	720.989,98	529.322,49

Entwicklung der Beitreibungsreste	2011	2012	2013
Gemeinde Altenberge	81.780,09	105.730,79	121.604,33
Gemeinde Laer	84.716,65	56.538,39	90.440,38
Gemeinde Metelen	105.695,63	74.424,53	119.029,26
Fremde Gläubiger (Vollstreckungs- hilfe)	117.975,26	206.506,13	97.209,20
insgesamt	390.167,63	443.199,84	428.283,17

„Offene“ Personenkonten am Jahreschluss	2011	2012	2013
Gemeinde Altenberge	83	81	87
Gemeinde Laer	87	81	86
Gemeinde Metelen	101	105	150
Gemeindekassenverband	370	392	302
insgesamt	641	659	625

Niederschlagungen (Forderungsverluste)	2011	2012	2013
Gemeinde Altenberge	2.547,50	9.932,92	0,00
Gemeinde Laer	51.627,29	18.604,93	5.351,27
Gemeinde Metelen	10.868,03	62.746,16	0,00*
insgesamt	65.042,82	91.284,01	5.351,27

* Die Erträge aus dem Wiederaufleben von Niederschlagungen waren höher als die neuen Forderungsverluste aus Niederschlagungen.

Wertberichtigungen (EWB, PWB)	2011	2012	2013
Gemeinde Altenberge	40.111,05	35.826,64	27.700,00
Gemeinde Laer	33.982,35	19.249,16	7.500,00
Gemeinde Metelen	29.214,30	17.521,56	4.500,00
insgesamt	103.307,70	72.597,36	39.700,00

Gebühreneinzahlungen aus Mahn- und Vollstreckungsverfahren	2011	2012	2013
Gemeinde Altenberge	13.679,18	13.016,12	12.438,72
Gemeinde Laer	11.391,80	8.443,62	6.937,35
Gemeinde Metelen	14.963,20	16.821,87	11.750,29
Gemeindekassenverband	22.759,19	20.949,56	20.054,20
insgesamt	62.793,37	59.231,17	51.180,56

Produktkosten* in der Geldvollstreckung	2011	2012	2013
Gesamtkosten	91.799,33	94.806,34	93.721,31
Fallkosten	33,56 €	34,64 €	36,71

* Die Produktkosten resultieren aus den direkt zuzuordnenden Kosten (ohne Umlagen und Leistungsverrechnung)

III. Informationen zum Produkt „IT-Dienstleistungen“

Durchführung von Datenverarbeitungsaufgaben (IT-Aufgaben)

Im Zuge der Dezentralisierung der ADV wurden dem Gemeindekassenverband 1987 die Aufgaben der autonomen Datenverarbeitung übertragen.

Im Bereich der IT-Technik erfolgte eine rasante Entwicklung. Die Hard- und Software wurde auf den nachstehend dargestellten Stand versetzt:

Hardware (Stand: 31.12.2013)

16	Netzwerkdrucker
10	Laptops
46 (davon 20 virtuell)	Server (Domain-, Backup-, -Daten-, Anwendungs-, Internetserver)
110 (davon 2 virtuell)	Personal Computer
1	Tablet PC
5	Lancom VPN Router
7	Netzwerkfestplatten
3	Router zum Kreis Steinfurt
4	Internet Router

Die Hardwarekomponenten befinden sich in den 3 Rathäusern. Die Endgeräte in den Gemeindeverwaltungen Laer und Metelen sind über 2 Mbits SDSL VPN Verbindungen mit dem Gesamtsystem verbunden.

Standorte der Endgeräte:

	Netzwerkdrucker	Laptops	Server	Virtuelle Server	PCs	Virtuelle PCs	Summe	Summe Virtueller Maschinen
Gem. Altenberge	4	3	-	-	42	-	49	-
Gem. Laer	7	3	6	5	29	1	45	6
Gem. Metelen	2	2	6	6	25	-	35	6
ZVK Altenberge	3	2	14	9	12	1	31	10
Summe:	16	10	26	20	108	2	160	22

Eingesetzte Software (Stand: 31.12.2013)

A. Anwendungsverfahren

I. ADMINISTRATIVE VERFAHREN

1. Doppisches Finanzwesen (AB-DATA Kommunal) mit den Modulen „Finanzbuchhaltung“, „Anlagenbuchhaltung“ und „Kosten- u. Leistungsrechnung“
2. Steuerwesen (AB-DATA Kommunal)
3. Darlehensverwaltung (Mzins)
4. Meldewesen (MESO) mit Zusatzmodul E-Akte
5. Digant (digitales Antragsverfahren für Ausweise und Pässe)
6. Gewerberegister (Migewa)
7. Friedhofsverwaltungsverfahren FRIEDA
8. Wahlen (PC-Wahl + MESO + Wahlplaner)
9. Personalwesen (LOGA)
10. LämmKom (Sozialwesen) Citrixanbindung zum Kreis ST
11. Verkehrsordnungswidrigkeiten (EUROWIG 2000)
12. Kindergartenbeiträge (Kita)
13. Kommunaler Sitzungsdienst (Sternberg-Software)
14. Wohngeldverfahren (WG plus NRW)
15. Standesamtswesen (Autista über VPN)
16. Elektronische Kontenführung (ProfiCash)
17. Katasterbuchwesen + Autom. Liegenschaftskarte (Online-Zugang auf das Zentralverfahren des Kreises Steinfurt)
18. Elektronische Gebührenkasse (Top Cash)
19. Vollstreckungsverfahren AVVISO u. elektr. Vollstreckungsakte
20. OSCI-Kommunikations-Server (IRIS)
21. AutoCAD Map 3D2008 (Gemeine Laer)
22. StadtCAD (Gemeinde Laer)
23. Baubetriebsprogramm Regie68 (Gemeinde Laer)
24. INGRADA Web GIS (Geografisches Informationssystem)
25. Komsult Kommunalcockpit – Gemeinde Altenberge -
26. HC-OWig32 (Verwaltungsprogramm für das mobile Erfassungsgerät für Verwarnungen)
27. AIDA Zeiterfassung
28. Rentenantragsaufnahmeverfahren e-Antrag
29. KBA Filetransferprogramm LOG-FT (Logics)

II. Verfahren im Bereich der Bürokommunikation

1. MS-WORD – Version Office 2010 - (Textverarbeitung)
2. MS-EXCEL – Version Office 2010 - (Tabellenkalkulation)
3. MS-Access – Version Office 2010 - (Datenbank)
4. Faxsystem (David Info Center 10.0)

III. SYSTEMVERWALTUNGSVERFAHREN (BETRIEBSSYSTEM, SYSTEMNAHE SOFTWARE)

1. MS-Windows NT-Server 4.0
2. MS-Windows 2000, XP, Windows 7
3. Citrix Metaframe
4. Team-Viewer 7
5. Virensoftware
6. MS-Windows 2003 Server, Windows 2008 Server
7. Netzwerksüberwachungsprogramm Service Alive

B. Datenbankverfahren

Oracle, Oracle-Discoverer,
MS-SQL-Server,
Sql Anywhere

c. Internetzugangssoftware

AVM-KEN

Veränderung in der IT-Struktur des Gemeindekassenverbandes

Das fortgeschriebene IT-Konzept des Gemeindekassenverbandes beinhaltet folgende Eckwerte:

1. DV-Organisation

- Beibehaltung des IT-Verbundes im Rahmen des Zweckverbandes
- Dezentrale Organisationshoheit, jedoch gemeinsame Rahmenplanung
- Zentrale Administration des IT-Systems

2. DV-technische Zielsetzung

- Offenes IT-System

- Client-Server-Architektur mit Optionen für die Web-Servertechnologie (verteilte Datenverarbeitung)
- Datenbankorientierung
- Virtualisierung und Nutzung der Thin-Client-Architektur
- Internetnutzung und -integration, E-Government-Orientierung
- Optionen für die elektronische Dokumentenverwaltung
- Angemessenes IT-Sicherheitsmanagement

3. Projektabwicklung im Jahr 2013

Besondere Aufgabenschwerpunkte im Bereich der Systemadministration waren im Jahre 2013

- Einführung von Exchange Server 2010
- Einführung von SD-NET – Ratsinformationssystem in Metelen
- Implementierung von DOCX-Schnittstelle in SD-NET zur schnelleren Aufbereitung von Vorlagen und Protokollen
- Anbindung von Portallösungen in verschiedenen Verwaltungsbereichen (Meldeportal NRW, Vollstreckungsportal, Geoportal, zentrale Landesamtsdatenbank)
- Einführung von „X-Personenstand“ im automatisierten Austausch von Landesamtsdaten
- Maßnahmen zur weiteren Virtualisierung von Servern

4. Planungen für das Jahr 2014

- Überführung der Client-Serverlösung Finanzwesen AB-DATA in eine Web-Lösung (Frühjahr 2014)
- Anschluss der lokalen Netze an das schnellere VDSL und Konfigurierung von VPN.
- Umstellung des Client-Betriebssystems Windows XP auf Windows 7
- It-mäßige Unterstützung der Planungen zur modularen Einführung eines Dokumentenmanagementsystems im Bereich des Finanzwesens
- Weitere Maßnahmen zur Virtualisierung und Verbesserung der Datensicherheit

Zentrale IT-Aufgaben

Mit der Entscheidung zur autonomen Datenverarbeitung wurde ein wichtiger Schritt zur arbeitsplatzorientierten Datenverarbeitung gemacht. Dennoch verbleiben eine Vielzahl zentraler DV-Aufgaben, die vom Gemeindekassenverband wahrgenommen werden:

- ⇒ ADV-Organisationsaufgaben (z.B. Produktionsplanungen, zentrale Beschaffungen, Datensicherung, Datenschutz u.a.)
- ⇒ die Sicherstellung der Betriebsbereitschaft des Gesamtsystems
- ⇒ Softwareaktualisierungen
- ⇒ die Datensicherungsaufgaben
- ⇒ der beleglose Datenträgeraustausch
- ⇒ die Archivierung von Datenbeständen
- ⇒ Übernahme bestimmter fachamtsbezogener DV-Aufgaben
(große Druckausgaben z.B.: Jahressteuerbescheide, Wahlbenachrichtigungen, Personalabrechnungsläufe, Mitteilungsdienste u.a.)
- ⇒ die Unterstützung der PC-Anwender
- ⇒ Sicherstellung der Systemsicherheit (Virenschutz, Firewallarchitektur, Schutz vor elektronischem „Müll“ - Spam - usw.)
- ⇒ Administration des Gesamtnetzwerkes (WAN) sowie der 3 lokalen Netzwerke (LAN) in den Rathäusern Altenberge, Laer und Metelen.

Produktkosten* „IT- Dienstleistungen“	2011	2012	2013
Gesamtkosten	296.887,98	318.171,01	331.330,64
Kosten je PC-Arbeitsplatz	2.748,96 €	2.946,03 €	3.067,88 €

* Die Produktkosten resultieren aus den direkt zuzuordnenden Kosten (ohne Umlagen und Leistungsverrechnungen)

IV. PRODUKTÜBERGREIFENDE INFORMATIONEN ZUR ZWECKVERBANDSKASSE ALTENBERGE

Personelles

Am 19.6.2013 schloss Herr Patrick Hölker seine dreijährige Ausbildung zum Fachinformatiker, Fachrichtung Systemintegration vor dem Prüfungsausschuss der IHK Nordwestfalen in Münster erfolgreich ab. Bis zum 31.12.2013 wurde er als Systemadministrator beim Gemeindekassenverband befristet beschäftigt.

Frau Heike Jürgens konnte am 15.6.2013 auf eine 25-jährige Dienstzeit im öffentlichen Dienst (Gemeinde Altenberge, Gemeindekassenverband Altenberge) zurückblicken. Am 30.9.2013 endete ihre berufliche Tätigkeit beim Gemeindekassenverband und sie wechselte in eine andere berufliche Aufgabe.

Frau Andrea Swienty übernahm am 1.10.2013 die vakante Stelle in der Buchhaltung der Zweckverbandskasse.

Der Schüler Alexander Scholz absolvierte in der Zeit vom 9.7.2013 bis 19.7.2013 ein berufliches Praktikum im IT-Bereich des Gemeindekassenverbandes.

Kassenprüfungen

Die örtliche Kassenprüfung fand am 4.7.2013 statt. Eine überörtliche Kassenprüfung wurde im Berichtszeitraum nicht durchgeführt.

Vorbereitungen zur SEPA-Einführung

Durch die europäische Gesetzgebung ausgelöst werden stufenweise die nationalen Zahlungssysteme durch das europäische Zahlungssystem SEPA abgelöst. Die notwendigen Umsetzungsschritte für die Verbandsgemeinden werden federführend durch die Verbandskasse durchgeführt. Dazu sind die softwaremäßigen Umstellungen erfolgt und die Bankdaten in das SEPA-Format (IBAN, BIC) erfolgreich konvertiert worden. Der Überweisungsverkehr wurde im Herbst 2013 vollständig auf SEPA umgestellt. Die Zahlungspflichtigen, die das Lastschriftverfahren nutzen, wurden im Rahmen der Lastschriftläufe ab 15.11.2013 über die Umstellung ab 1.2.2014 auf das SEPA-Basis-Lastschriftverfahren informiert.

Reform der Sachaufklärung in der Zwangsvollstreckung

Zum 1.1.2013 trat die Reform der Sachaufklärung in Kraft. Sie trägt der Tatsache Rechnung, dass die traditionellen Instrumente der Vollstreckung, insbesondere die

Sachpfändung in den letzten Jahrzehnten an Bedeutung und Wirkung verloren haben. Kernpunkt der Reform ist die Vermögensauskunft des Schuldners, die mit Sanktionen (Eintragung ins Schuldnerverzeichnis) verbunden ist und damit sich negativ auf die Kreditwürdigkeit des Schuldners auswirkt. Nunmehr kann bereits in der Einstiegsphase wirkungsvoll mit diesem Instrument gearbeitet werden und zu einer Effizienzverbesserung in der kommunalen Geldvollstreckung beitragen.

Die Anpassung der Vollstreckungsprozesse bei der Verbandskasse hat sich bislang verzögert. Das hatte verschiedene Ursachen. Es gab zunächst noch erhebliche technische Schwierigkeiten im Bereich der Justizverwaltung, zudem erfolgte die Softwareanpassung seitens des Lieferanten zu spät und außerdem kamen personelle Engpässe (Erkrankungen, Brandschutzschulungen, Personalwechsel) hinzu, so dass das Projekt erst in 2014 örtlich realisiert werden kann.

Referenzmodell „Zweckverbandskasse Altenberge“

Interkommunale Zusammenarbeit und Auslagerung von Verwaltungsdienstleistungen zur Kosteneinsparung und Effizienzsteigerung erfreuen sich angesichts knapper Kassen zunehmender Zustimmung. Auf diesem Hintergrund fand das Modell der Zweckverbandskasse Altenberge positive Resonanz.

Derzeit bestehen in NRW folgende Kooperationen im Kassen- und Vollstreckungsbereich:

Zweckverbandskasse Straelen (Straelen, Rheurdt, Kerken, Wachtendonk)	43.000 Einw.
Zweckverbandskasse Bedburg-Hau (Bedburg-Hau, Kalkar, Weeze, Kranenburg, Uedem)	53.000 Einw.
Gemeindekasse Issum und Alpen (öffentlich-rechtliche Vereinbarung)	25.000 Einw.
Gemeindekasse Grefrath und Nettetal (öffentlich-rechtliche Vereinbarung)	57.000 Einw.
Gemeindekasse Sonsbeck und Xanten (öffentlich-rechtliche Vereinbarung)	29.000 Einw.
Gemeindekasse Hünxe und Voerde (öffentlich-rechtliche Vereinbarung)	53.000 Einw.
Gemeindekasse Neuenkirchen und Stadtkasse Horstmar (öffentlich-rechtliche Vereinbarung)	20.000 Einw.

Finanzcenter Baumberge (Nottuln, Havixbeck) (öffentlich-rechtliche Vereinbarung)	29.000 Einw.
Zentrales Forderungsmanagement der Städte Wipperführth u. Hückeswagen (öffentlich-rechtliche Vereinbarung)	39.000 Einw.
Zentrales Forderungsmanagement des Kreises Olpe und der Städte Olpe, Attendorn, Lennestadt und Kirchhundem (öffentlich-rechtliche Vereinbarung)	231.000 Einw.
Zentrales Forderungsmanagement der Städte Leichlingen und Burscheid (öffentlich-rechtliche Vereinbarung ab 2013)	46.000 Einw.
Kooperation im Vollstreckungsaußendienst der Städte Bocholt und Isselburg (öffentlich-rechtliche Vereinbarung)	83.000 Einw.

Außerhalb Nordrhein-Westfalens gibt es ebenfalls zunehmend interkommunale Einrichtungen im Kassen- u. Vollstreckungsbereich. Bekannt sind hier folgende Verbundlösungen:

Kreis Grafschaft Bentheim u. Stadt Nordhorn (Niedersachsen, öffentl.-rechtl. Vereinb.)	135.000 Einw.
Stadtkasse Albstadt u. Gemeinde Stetten (Baden-Württemberg, öffentl.-rechtl. Vereinb.)	53.000 Einw.
Landkreis Hameln-Pyrmont mit kreisangehörigen Kommunen (nur Geldvollstreckung) mit einer Gesamteinwohnerzahl von (Niedersachsen, öffentl.-rechtl. Vereinb.)	125.000 Einw.
Gemeinschaftskasse Darmstadt-Dieburg 10 Gemeinden (Hessen, Zweckverband)	100.000 Einw.
Gemeinschaftskasse Wetterau 5 Gemeinden, auch Personalabrechnungen (Hessen, öffentl.-rechtl. Vereinb.)	30.000 Einw.

KommunalService Verband Niederweidbach
4 Gemeinden
(Hessen, Zweckverband) 15.000 Einw.

Das interkommunale Konzept des Gemeindekassenverbandes Altenberge wurde die Internetplattform www.Verwaltungskooperation.eu eingestellt.

Wirtschaftlichkeit des Gemeindekassenverbandes

Die seit Jahren in NRW festzustellenden Tendenzen, durch kommunale Gemeinschaftsarbeit im Bereich des Kassen- und Vollstreckungswesens zu Leistungs- und Kostenverbesserungen zu kommen, bestätigen die Richtigkeit der Strategie des Gemeindekassenverbandes und seiner Mitgliedsgemeinden.

Kosten für den Kassen- und Vollstreckungsbereich*

Gemeindekassenverband Altenberge **9,30 €/Einwohner**

Vergleichswerte in NRW:

Maximalwert	11,60 €/Einwohner
Minimalwert	8,60 €/Einwohner
Mittelwert	10,10 €/Einwohner

* Quelle: GPA NRW

Kosten für den EDV-Bereich*

Gemeindekassenverband Altenberge **9,89 €/Einwohner**

Vergleichswerte in NRW:

Maximalwert	18,33 €/Einwohner
Minimalwert	9,25 €/Einwohner
Mittelwert	14,61 €/Einwohner

* Quelle: GPA NRW

Stellenvolumen in Buchhaltung und Vollstreckung

Nach einer Umfrage der Stadtkasse Rheine unter 35 Kommunen in NRW beträgt der durchschnittliche Stellenanteil im Bereich Buchhaltung/Vollstreckung 0,2 Stellen/je 1.000 Einwohner.

Bezogen auf die Einwohnerzahl im Gemeindekassenverband Altenberge würde demnach das Stellenvolumen **5,0 Stellen** betragen.

Tatsächlich bestehen beim Gemeindekassenband **3,5 Stellen**

Einspareffekt: **1,5 Stellen**

Kennziffer für die Vollstreckung

In einer Umfrage des Fachverbandes der Kommunalkassenverwalter NRW im April 2008 sind auf der Basis von Daten von 190 Kommunen in NRW Kennzahlen für die Stellenbemessung in der kommunalen Geldvollstreckung ermittelt worden.

Für den kreisangehörigen Bereich beträgt die **Kennzahl** für den Vollstreckungsdienst (Innen- u. Außendienst) vollzeitverrechnet pro 10.000 Einw. **1,00 Stellen**

Die **örtliche Kennzahl** (Basis 10.000 Einw.) beträgt nur **0,74 Stellen**

Dieser Aufgabenbereich bindet beim Gemeindekassenverband Altenberge insgesamt **tatsächlich 1,5 Stellen**

Bei **Anwendung der Standardkennzahl** von 1,00 Stelle je 10.000 Einw. ergäbe sich ein Personalaufwand für die Geldvollstreckung **fiktiv von 2,33 Stellen**

Der **Produktivitätseffekt** beträgt zu Gunsten des GKV **0,83 Stellen**

Leistungsaspekte

Die Darstellung der Leistungsfähigkeit des GKV Altenberge lässt sich nicht so prägnant operational darstellen, wie die Kosten-/Ressourcenseite. Hierzu sei detailliert verwiesen auf die Informationen der jährlichen Verwaltungsberichte zu den Aufgabenfeldern des GKV (Kasse, Vollstreckung, IT), die ein sehr gute Leistungsbild illustrieren.

Behördlicher Datenschutzbeauftragter

Die Aufgaben des behördlichen Datenschutzbeauftragten werden gemeinsam für die Gemeinden Altenberge, Laer und Metelen wahrgenommen. Schwerpunkte der Tätigkeit waren die Führung der gemeindlichen Verfahrensverzeichnisse, die Bearbeitung von Anfragen aus der Bürgerschaft und der Mitarbeiterschaft, die Beteiligung an Dienstanweisungen mit datenschutzrechtlicher Relevanz sowie die gezielte Fortbildung in Einzelbereichen des behördlichen Datenschutzes.

Kooperationen fanden mit den behördlichen Datenschutzbeauftragten im Kreis Steinfurt statt.