

Verwaltungsbericht

der Zweckverbandskasse Altenberge

2011

Einwohnerzahlen*	2009	2010	2011
Gemeinde Altenberge	10.202	10.248	10.229
Gemeinde Laer	6.286	6.289	6.298
Gemeinde Metelen	6.340	6.329	6.319
Insgesamt	22.828	22.866	22.846

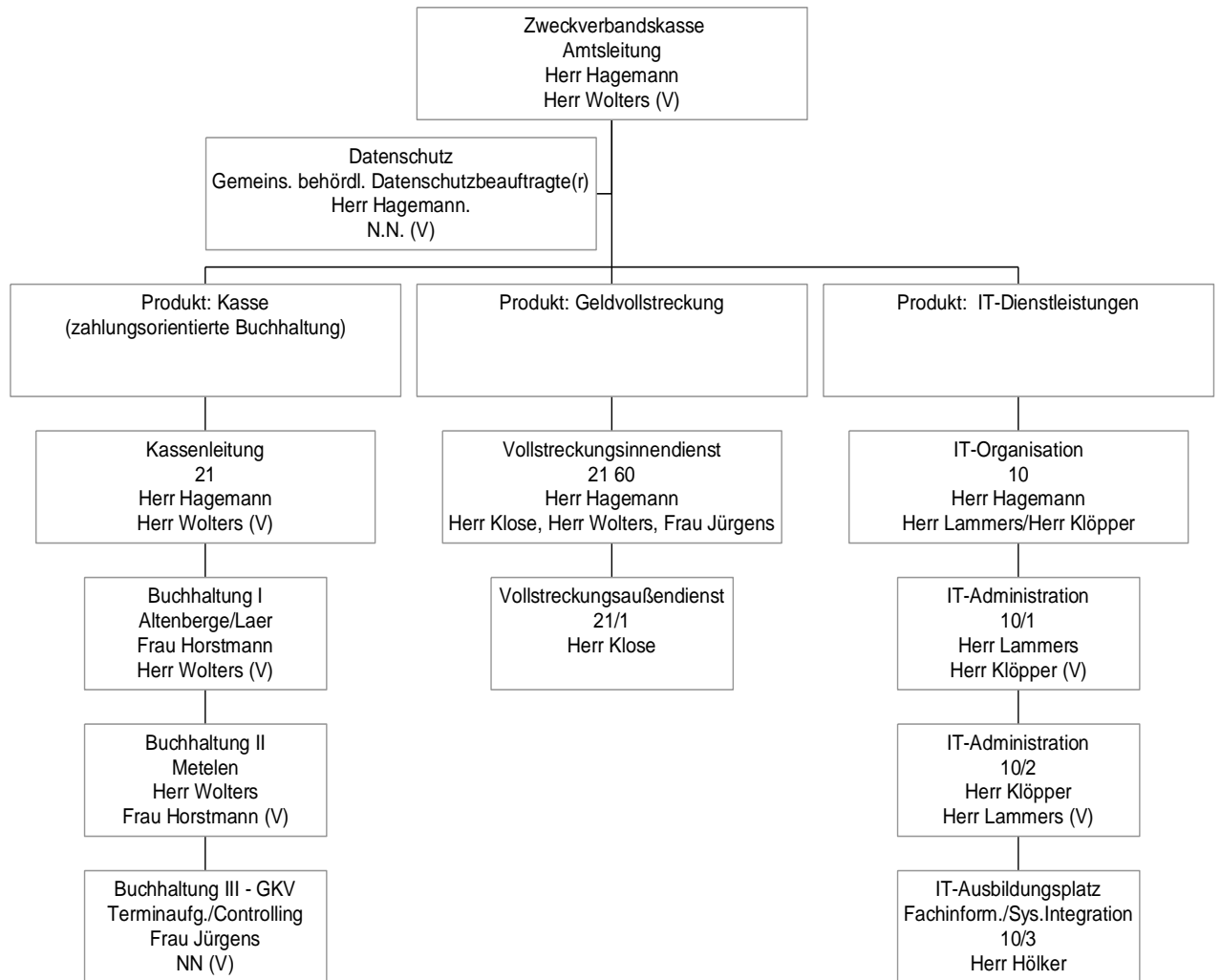
* Datenbasis: amtliche statistische Einwohnerzahlen der IT-NRW (31.12. Vorvorjahr, 31.12. Vorjahr, 30.6. lfd. Jahr)

Personelle Besetzung der Zweckverbandskasse

Bedienstete	2009	2010	2011
Beamte	1	1	1
Angestellte	6*	6*	6*
Auszubildende	0	1	1
insgesamt	7*	8*	8*

* davon 2 Teilzeitstellen

Aufbauorganisation der Zweckverbandskasse (Stand: 31.12.2011)



I. Informationen zum Produkt „Zahlungsorientierte Buchhaltung

Anzahl der Buchungen	2009	2010	2011
Gemeinde Altenberge	67.078	67.821	80.267
Gemeinde Laer	56.994	58.569	64.069
Gemeinde Metelen	66.130	66.749	68.295
Gemeindekassenverband	6.591	6.966	6.789
Zweckverband „Bevorzugtes Erholungsgebiet...“	57	68	73
Insgesamt	196.850	200.173	219.493

Hinzu kommen mehrere tausend Buchungseingaben für die Bereiche Sollstellung und die Adressverwaltung von Personenkonten. Diese Buchungen sind statistisch nicht erfassbar.

Zahl der Sachkonten	2009	2010	2011
Gemeinde Altenberge	2.183	2.252	2.355
Gemeinde Laer	1.331	1.373	1.421
Gemeinde Metelen	1.790	2.396	2.679
Gemeindekassenverband	250	249	245
Zweckverband „Bevorzugtes Erholungsgebiet...“	47	46	43
insgesamt	5.601	6.316	6.743

Zahl der Personenkonten	2009	2010	2011
Gemeinde Altenberge	48.098	50.631	55.630
Gemeinde Laer	33.816	35.445	27.072
Gemeinde Metelen	36.341	37.680	39.365
Gemeindekassenverband	13.916	15.615	17.485
insgesamt	132.171	139.371	139.552

Anteil der Lastschriftteilnehmer	2009 %	2010 %	2011 %
Gemeinde Altenberge			
Grundbesitzabgaben, Hundesteuer	85,99	86,83	86,36
Gewerbsteuer	24,37	24,17	24,21
Kindergartenbeiträge	89,63	89,87	89,55
Gemeinde Laer			
Grundbesitzabgaben, Hundesteuer	90,48	89,20	89,41
Gewerbsteuer	28,16	27,11	27,26
Kindergartenbeiträge	88,77	88,70	87,96
Gemeinde Metelen			
Grundbesitzabgaben, Hundesteuer	82,30	81,72	81,59
Gewerbsteuer	20,79	21,11	21,07
Friedhofsunterhaltungsgebühren	80,33	79,73	79,17
Kindergartenbeiträge	82,10	81,74	81,40

Zahlungen durch Lastschrifteinzüge	2009	2010	2011
Gemeinde Altenberge	5.812.367,13	6.867.406,43	7.056.403,27
Gemeinde Laer	3.196.281,54	2.946.031,00	3.081.411,07
Gemeinde Metelen	3.063.784,34	3.070.182,42	3.134.528,79
insgesamt	12.072.433,01	12.883.619,85	13.272.343,13

Volumen der Finanzrechnungen*	2009	2010	2011
Gemeinde Altenberge	21.724.980,74	17.808.909,42	21.587.093,42
Gemeinde Laer	11.656.959,31	9.891.346,85	10.247.766,08
Gemeinde Metelen	9.486.293,66	8.889.680,40	9.648.307,33
Gemeindekassenverband	538.422,36	545.102,75	570.403,29
Zweckverband Bevorzugtes Erholungsgebiet	4.745,85	11.534,11	14.788,46

Abwasserwerk Metelen	2.582.856,32	2.320.215,40	1.935.727,87
insgesamt	45.994.258,24	39.466.788,93	44.004.086,45

* Berechnung: Jeweils höchstes Einzahlungs- bzw. Auszahlungsvolumen aus lfd. Verwaltungstätigkeit und Investitionstätigkeit zzgl. Darlehenstilgung

Stundungen, Fälligkeitsveränderungen	2009	2010	2011
Gemeinde Altenberge	880.356,00	598.181,61	815.502,88
Gemeinde Laer	188.905,64	321.204,07	186.575,27
Gemeinde Metelen	281.663,88	122.723,35	129.348,29
Insgesamt.	1.351.925,52	720.904,96	1.131.426,44

Anzahl zunächst ungeklärter Buchungsvorfälle "Ist vor Soll" (Einz. u. Ausz.)	2009	2010	2011
Gemeinde Altenberge	264	225	201
Gemeinde Laer	267	208	297
Gemeinde Metelen	164	179	273
	695	612	771

Zinsen aus Geldanlagen*	2009	2010	2011
Gemeinde Altenberge	39.299,20	1.747,76	8.573,18
Gemeinde Laer	2.660,44	2.129,15	6.695,27
Gemeinde Metelen	17.599,90	13.316,00	17.840,66
Gemeindekassenverband	2.018,62	1.169,52	1.759,90
insgesamt	61.578,16	18.362,43	34.869,01

* Darin sind auch die positiven Zinseffekte aus dem zwischengemeindlichen Liquiditätsausgleich zinssteigernd enthalten

Zinsen für Kassenkredite*	2009	2010	2011
Gemeinde Altenberge	8.012,83	44.582,05	48.350,07
Gemeinde Laer	75.751,74	49.276,64	81.181,69
Gemeinde Metelen	0,00	1,83	33,65
Gemeindekassenverband	0,00	5,10	19,52
insgesamt	83.764,57	93.865,62	129.584,93

* Darin sind auch die positiven Zinseffekte aus dem zwischengemeindlichen Liquiditätsausgleich zinsmindernd enthalten

Höhe der Kassenkredite am Jahresende	2009	2010	2011
Gemeinde Altenberge	3.650.000,00	4.000.000,00	3.018.248,08
Gemeinde Laer	3.500.000,00	4.514.286,35	6.200.000,00
Gemeinde Metelen	0,00	0,00	0,00
Gemeindekassenverband	0,00	0,00	0,00
insgesamt	7.150.000,00	8.514.286,35	9.218.248,08

Kontoführungsgebühren	2009	2010	2011
Gemeinde Altenberge	738,75	578,03	826,79
Gemeinde Laer	1.429,95	1.303,03	1.467,96
Gemeinde Metelen	134,54	130,04	105,38
Gemeindekassenverband	151,04	121,62	100,44
insgesamt	2.454,28	2.132,72	2.500,57

Produktkosten* „Zahlungsorientierte Buchhaltung“	2009	2010	2011
Gesamtkosten	141.036,40	138.539,66	145.163,83
Fallkosten (je Buchung)	0,72 €	0,69 €	0,66 €

* Die Produktkosten resultieren aus den direkt zuzuordnenden Kosten (ohne Umlagen und Leistungsverrechnung)

II. INFORMATIONEN ZUM PRODUKT „GELDVOLLSTRECKUNG“

Schuldnerquoten gem. Schuldneratlas	2009	2010	2011
	%	%	%
Gemeinde Altenberge	7,10	7,25	7,26
Gemeinde Laer	8,10	8,38	8,39
Gemeinde Metelen	7,41	7,91	7,90

Neue Insolvenzverfahren	2009	2010	2011
Gemeinde Altenberge	19	13	11
Gemeinde Laer	2	11	3
Gemeinde Metelen	4	12	8
insgesamt	25	36	22

Vermögensoffenbarungen (Eidesstattl. Versicherungen)	2009	2010	2011
Gemeinde Altenberge	50	47	54
Gemeinde Laer	36	64	49
Gemeinde Metelen	41	48	41
insgesamt	127	159	144

Anzahl der Mahnung	2009	2010	2011
Gemeinde Altenberge	1.106	1.095	1.080
Gemeinde Laer	800	763	856
Gemeinde Metelen	1.014	1.051	1.184
insgesamt	2.920	2.909	3.120

Mahnvolumen	2009	2010	2011
Gemeinde Altenberge	367.002,14	426.308,26	464.911,40
Gemeinde Laer	352.652,78	491.519,41	602.158,36
Gemeinde Metelen	286.443,43	499.833,03	395.194,85
insgesamt	1.006.098,35	1.417.660,70	1.462.264,61

Anzahl der <u>eigenen</u> Pfändungs- aufträge und Amtshilfeersuchen	2009	2010	2011
Gemeinde Altenberge	543	518	479
Gemeinde Laer	377	415	423
Gemeinde Metelen	464	556	569
insgesamt	1.384	1.489	1.471

Anzahl der zu bearbeitenden fremden Amtshilfeersuchen	2009	2010	2011
insgesamt	1.233	1.138	1.264

Jährl. Vollstreckungsvolumen	2009	2010	2011
Gemeinde Altenberge	222.699	191.443,88	230.708,19
Gemeinde Laer	137.367	213.831,55	350.844,27
Gemeinde Metelen	153.940	331.517,17	180.885,70
Amts- u. Vollstreckungshilfe	339.576	258.403,50	475.890,39
insgesamt	853.582	995.196,10	1.238.328,55

Vom Vollziehungsdienst beigetriebene Beträge	2009	2010	2011
eigene Forderungen	522.082,15	719.219,85	688.541,50
fremde Forderungen	154.650,26	124.493,68	132.291,19
insgesamt	676.732,41	843.713,53	820.832,69

Entwicklung der	2009	2010	2011
------------------------	-------------	-------------	-------------

Beitreibungsreste			
Gemeinde Altenberge	101.007,19	56.087,52	81.780,09
Gemeinde Laer	27.122,19	69.465,38	84.716,65
Gemeinde Metelen	127.881,72	114.646,96	105.695,63
Fremde Gläubiger (Vollstreckungshilfe)	85.172,81	81.243,27	117.975,26
insgesamt	341.183,91	321.443,13	390.167,63

„Offene“ Personenkonten am Jahreschluss	2009	2010	2011
Gemeinde Altenberge	92	75	83
Gemeinde Laer	53	77	87
Gemeinde Metelen	77	87	101
Gemeindekassenverband	418	336	370
insgesamt	638	575	641

Niederschlagungen (Forderungsverluste)	2009	2010	2011
Gemeinde Altenberge	8.575,41	21.968,50	2.547,50
Gemeinde Laer	0,00	12.564,81	51.627,29
Gemeinde Metelen	1.441,21	113.947,56	10.868,03
insgesamt	10.016,62	148.480,87	65.042,82

Wertberichtigungen (EWB, PWB)	2009	2010	2011
Gemeinde Altenberge	9.343,--	22.719,50	40.111,05
Gemeinde Laer	4.384,31	27.777,89	33.982,35
Gemeinde Metelen	2.000,--	32.440,56	29.214,30
insgesamt	15.727,31	82.937,95	103.307,70

Gebühreneinzahlungen aus Mahn- und Vollstreckungsverfahren	2009	2010	2011
Gemeinde Altenberge	10.421,99	12.644,81	13.679,18
Gemeinde Laer	7.543,18	5.582,82	11.391,80
Gemeinde Metelen	10.736,06	30.444,60	14.963,20
Gemeindekassenverband	24.242,86	23.461,99	22.759,19
insgesamt	52.944,09	72.134,22	62.793,37

Produktkosten* in der Geldvollstreckung	2009	2010	2011
Gesamtkosten	88.624,94	88.227,49	91.799,33
Fallkosten	33,87 €	33,58 €	33,56 €

* Die Produktkosten resultieren aus den direkt zuzuordnenden Kosten (ohne Umlagen und Leistungsverrechnung)

III. Informationen zum Produkt „IT-Dienstleistungen“

Durchführung von Datenverarbeitungsaufgaben (IT-Aufgaben)

Im Zuge der Dezentralisierung der ADV wurde dem Gemeindekassenverband 1987 die Aufgaben der autonomen Datenverarbeitung übertragen.

Im Bereich der IT-Technik erfolgte eine rasante Entwicklung. Die Hard- und Software wurde auf den nachstehend dargestellten Stand versetzt:

Hardware (Stand: 31.12.2011)

16	Netzwerkdrucker
8	Laptops
41 (15 virtuelle)	Server (Domain-, Backup-, -Daten-, Anwendungs-, Internetserver)
110 (2 virtuelle)	Personal Computer
5	Lancom VPN Router
8	Netzwerkfestplatten
3	Router zum Kreis Steinfurt
4	Internet Router

Die Hardwarekomponenten befinden sich in den 3 Rathäusern. Die Endgeräte in den Gemeindeverwaltungen Laer und Metelen sind über 2 Mbits SDSL VPN Verbindungen mit dem Gesamtsystem verbunden.

Standorte der Endgeräte:

	Netzwerkdrucker	Laptops	Server	Virtuelle Server	PCs	Virtuelle PCs	Summe	Summe Virtueller Maschinen
Gem. Altenberge	4	2	-	-	39	-	49	-
Gem. Laer	7	3	6	5	29	1	47	6
Gem. Metelen	2	1	5	3	25		37	3
ZVK Altenberge	3	2	15	7	15	1	34	8
Summe:	16	8	26	15	108	2	167	17

Eingesetzte Software (Stand: 31.12.2011)

A. Anwendungsverfahren

I. ADMINISTRATIVE VERFAHREN

1. Doppisches Finanzwesen (AB-DATA Kommunal) mit den Modulen „Finanzbuchhaltung“, „Anlagenbuchhaltung“ und „Kosten- u. Leistungsrechnung“
2. Steuerwesen (AB-DATA Kommunal)
3. Darlehensverwaltung (Mzins)
4. Meldewesen (MESO) mit Zusatzmodul E-Akte
5. Digant (digitales Antragsverfahren für Ausweise und Pässe)
6. Gewerberegister (Migewa)
7. Friedhofsverwaltungsverfahren FRIEDA
8. Wahlen (PC-Wahl + MESO + Wahlplaner)
9. Personalwesen (LoGA)
10. LämmKom (Sozialwesen) Citrixanbindung zum Kreis ST
11. Verkehrsordnungswidrigkeiten (EUROWIG 2000)
12. Kindergartenbeiträge (Kita)
13. Kommunaler Sitzungsdienst (Sternberg-Software)
14. Wohngeldverfahren (WG plus NRW)
15. Standesamtswesen (Autista 8.0)
16. Elektronische Kontenführung (ProfiCash 9.2)
17. Katasterbuchwesen + Autom. Liegenschaftskarte (Online-Zugang auf das Zentralverfahren des Kreises Steinfurt)
18. Elektronische Gebührenkasse (Top Cash)
19. Vollstreckungsverfahren AVVISO u. elektr. Vollstreckungsakte
20. OSCI-Kommunikations-Server (IRIS)
21. AutoCAD Map 3D2008 (Gemeine Laer)
22. StadtCAD 8 (Gemeinde Laer)
23. Baubetriebsprogramm Regie68 (Gemeinde Laer)
24. INGRADA Web GIS (Geografisches Informationssystem)
25. Komsult Kommunalcockpit – Gemeinde Altenberge -
26. HC-OWig32 (Verwaltungsprogramm für das mobile Erfassungsgerät für Verwarnungen)

II. Verfahren im Bereich der Bürokommunikation

1. MS-WORD – Version Office 2000 - (Textverarbeitung)
2. MS-EXCEL – Version Office 2000 - (Tabellenkalkulation)
3. MS-Access – Version Office 2000 - (Datenbank)
4. Faxsystem (David Info Center 10.0)

III. SYSTEMVERWALTUNGSVERFAHREN (BETRIEBSSYSTEM, S

1. MS-Windows NT-Server 4.0

2. MS-Windows 2000, XP
3. Citrix Metaframe
4. Team-Viewer 5
5. Virensoftware
6. MS-Windows 2003 Server

- C. Datenbankverfahren**
Oracle, Oracle-Discoverer,
MS-SQL-Server,
Sql Anywhere

- D. Internetzugangssoftware**
AVM-KEN

Veränderung in der IT-Struktur des Gemeindekassenverbandes

Das fortgeschriebene IT-Konzept des Gemeindekassenverbandes aus dem Jahre 1996 beinhaltet folgende Eckwerte:

1. DV-Organisation

- Beibehaltung des IT-Verbundes im Rahmen des Zweckverbandes
- Dezentrale Organisationshoheit, jedoch gemeinsame Rahmenplanung
- Zentrale Administration des IT-Systems

2. DV-technische Zielsetzung

- Offenes IT-System
- Client-Server-Architektur mit Optionen für die Web-Servertechnologie (verteilte Datenverarbeitung)
- Datenbankorientierung
- Virtualisierung und Nutzung der Thin-Client-Architektur
- Internetnutzung und -integration, E-Government-Orientierung
- **Optionen für die elektronische Dokumentenverwaltung**
- **Angemessenes IT-Sicherheitsmanagement**

3. Projektabwicklung im Jahr 2011

Besondere Aufgabenschwerpunkte im Bereich der Systemadministration waren im Jahre 2011

- Softwareumstellungen im Bereich Gewereregister und elektr. Gebührens-kasse
- Weitere Virtualisierungen vor allem im Serverbereich
- Maßnahmen im Rahmen der KAAW-Strategie zur Verbesserung der IT-Sicherheit
- DV-Unterstützung bei der Pilotierung des Kommunalcockpits von Komsult
- Zensusdatenlieferungen

4. Planungen für 2012

- Umstellung der gesamten MS-Office-Software von MS-Office 2000 auf MS-Office 2010
- Umstellung des GIS-Datenformates und Migration der geografischen Daten auf das Format ALKIS
- Abschluss der technischen Umsetzung des Konzeptes zum elektronischen Personenstandsregister
- Weitere Optimierungsmaßnahmen im Rahmen der KAAW-Strategie zur Verbesserung der IT-Sicherheit

Zentrale IT-Aufgaben

Mit der Entscheidung zur autonomen Datenverarbeitung wurde ein wichtiger Schritt zur arbeitsplatzorientierten Datenverarbeitung gemacht. Dennoch verbleiben eine Vielzahl zentraler DV-Aufgaben, die vom Gemeindekassenverband wahrgenommen werden:

- ⇒ ADV-Organisationsaufgaben (z.B. Produktionsplanungen, zentrale Beschaffungen, Datensicherung, Datenschutz u.a.)
 - ⇒ die Sicherstellung der Betriebsbereitschaft des Gesamtsystems
 - ⇒ Softwareaktualisierungen
 - ⇒ die Datensicherungsaufgaben
 - ⇒ der beleglose Datenträgeraustausch
 - ⇒ die Archivierung von Datenbeständen
 - ⇒ Übernahme bestimmter fachamtsbezogener DV-Aufgaben
- (große Druckausgaben z.B.: Jahressteuerbescheide, Wahlbenachrichtigungen, Personalabrechnungsläufe, Mitteilungsdienste u.a.)**
- ⇒ die Unterstützung der PC-Anwender
 - ⇒ Sicherstellung der Systemsicherheit (Virenschutz, Firewallarchitektur, Schutz vor elektronischem „Müll“ - Spam - usw.)
 - ⇒ Administration des Gesamtnetzwerkes (WAN) sowie der 3 lokalen Netzwerke (LAN) in den Rathäusern Altenberge, Laer und Metelen.

Produktkosten* „IT- Dienstleistungen“	2009	2010	2011
Gesamtkosten	298.806,06	322.461,42	296.887,98
Kosten je PC-Arbeitsplatz	2.741,34 €	2.779,84 €	2.748,96

* Die Produktkosten resultieren aus den direkt zuzuordnenden Kosten (ohne Umlagen und Leistungsverrechnung)

IV. PRODUKTÜBERGREIFENDE INFORMATIONEN ZUR ZWECKVERBANDSKASSE ALTENBERGE

Kassenprüfungen

Die örtliche Kassenprüfung fand am 8.11.2011 statt. Eine überörtliche Kassenprüfung wurde im Berichtszeitraum nicht durchgeführt.

Referenzmodell „Zweckverbandskasse Altenberge“

Interkommunale Zusammenarbeit und Auslagerung von Verwaltungsdienstleistungen zur Kosteneinsparung und Effizienzsteigerung erfreuen sich angesichts knapper Kassen zunehmender Zustimmung. Auf diesem Hintergrund fand das Modell der Zweckverbandskasse Altenberge positive Resonanz.

Derzeit bestehen in NRW folgende Kooperationen im Kassen- und Vollstreckungsbereich:

- Zweckverbandskasse Straelen
(Straelen, Rheurdt, Kerken, Wachtendonk) 43.000 Einw.
- Zweckverbandskasse Bedburg-Hau
(Bedburg-Hau, Kalkar, Weeze, Kranenburg, Udem) 53.000 Einw.
- Gemeindekasse Issum und Alpen
(öffentlich-rechtliche Vereinbarung) 25.000 Einw.
- Gemeindekasse Grefrath und Nettetal
(öffentlich-rechtliche Vereinbarung) 57.000 Einw.
- Gemeindekasse Sonsbeck und Xanten
(öffentlich-rechtliche Vereinbarung) 29.000 Einw.
- Gemeindekasse Hünxe und Voerde
(öffentlich-rechtliche Vereinbarung) 53.000 Einw.
- Gemeindekasse Neuenkirchen und Stadtkasse
Horstmar 20.000 Einw.
(öffentlich-rechtliche Vereinbarung)
- Finanzcenter Baumberge (Nottuln, Havixbeck) 29.000 Einw.
(öffentlich-rechtliche Vereinbarung)
- Zentrales Forderungsmanagement der
Städte Wipperfürth u. Hückeswagen 39.000 Einw.
(öffentlich-rechtliche Vereinbarung)

- Zentrales Forderungsmanagement des Kreises Olpe und der Städte Olpe, Attendorn, Lennestadt und Kirchhundem (öffentlich-rechtliche Vereinbarung) 231.000 Einw.
- Zentrales Forderungsmanagement der Städte Leichlingen und Burscheid (öffentlich-rechtliche Vereinbarung ab 2013) 46.000 Einw.

Außerhalb Nordrhein-Westfalens gibt es ebenfalls zunehmend interkommunale Einrichtungen im Kassen- u. Vollstreckungsbereich. Bekannt sind hier folgende Verbundlösungen:

- Kreis Grafschaft Bentheim u. Stadt Nordhorn (Niedersachsen, öffentl.-rechtl. Vereinb.) 135.000 Einw.
- Stadtkasse Albstadt u. Gemeinde Stetten (Baden-Württemberg, öffentl.-rechtl. Vereinb.) 53.000 Einw.
- Landkreis Hameln-Pyrmont mit kreisangehörigen Kommunen (nur Geldvollstreckung) mit einer Gesamteinwohnerzahl von 125.000 Einw. (Niedersachsen, öffentl.-rechtl. Vereinb.)
- Gemeinschaftskasse Darmstadt-Dieburg 10 Gemeinden (Hessen, Zweckverband) 100.000 Einw.
- Gemeinschaftskasse Wetterau 5 Gemeinden, auch Personalabrechnungen (Hessen, öffentl.-rechtl. Vereinb.) 30.000 Einw.
- KommunalService Verband Niederweidbach 4 Gemeinden (Hessen, Zweckverband) 15.000 Einw.

Im Berichtsjahr 2011 hat es Kontakte zu den Kommunen Leichlingen, Burscheid (NRW) und Wolfhagen (Hessen) gegeben, die Überlegungen zur Bildung interkommunaler Einrichtungen im Kassen- u. Vollstreckungsbereich anstellten.

Wirtschaftlichkeit des Gemeindekassenverbandes

Die seit Jahren in NRW festzustellenden Tendenzen, durch kommunale Gemeinschaftsarbeit im Bereich des Kassen- und Vollstreckungswesens zu Leistungs- und Kostenverbesserungen zu kommen, bestätigen die Richtigkeit der Strategie des Gemeindekassenverbandes und seiner Mitgliedsgemeinden.

Kosten für den Kassen- und Vollstreckungsbereich*

Gemeindekassenverband Altenberge **9,30 €/Einwohner**

Vergleichswerte in NRW:

Maximalwert	11,60 €/Einwohner
Minimalwert	8,60 €/Einwohner
Mittelwert	10,10 €/Einwohner

* Quelle: GPA NRW

Kosten für den EDV-Bereich*

Gemeindekassenverband Altenberge **9,89 €/Einwohner**

Vergleichswerte in NRW:

Maximalwert	18,33 €/Einwohner
Minimalwert	9,25 €/Einwohner
Mittelwert	14,61 €/Einwohner

* Quelle: GPA NRW

Stellenvolumen in Buchhaltung und Vollstreckung

Nach einer Umfrage der Stadtkasse Rheine unter 35 Kommunen in NRW beträgt der durchschnittliche Stellenanteil im Bereich Buchhaltung/Vollstreckung 0,2 Stellen/je 1.000 Einwohner.

Bezogen auf die Einwohnerzahl im Gemeindekassenverband Altenberge würde demnach das Stellenvolumen betragen.	5,0 Stellen
Tatsächlich bestehen beim Gemeindekassenband	3,5 Stellen
Einspareffekt:	1,5 Stellen

Kennziffer für die Vollstreckung

In einer Umfrage des Fachverbandes der Kommunalkassenverwalter NRW im April 2008 sind auf der Basis von Daten von 190 Kommunen in NRW Kennzahlen für die Stellenbemessung in der kommunalen Geldvollstreckung ermittelt worden.

Für den kreisangehörigen Bereich beträgt die **Kennzahl** für den Vollstreckungsdienst (Innen- u. Außendienst) vollzeitverrechnet pro 10.000 Einw. **1,00 Stellen**

Die **örtliche Kennzahl** (Basis 10.000 Einw.) beträgt nur **0,74 Stellen**

Dieser Aufgabenbereich bindet beim Gemeindegassenverband Altenberge insgesamt **tatsächlich 1,5 Stellen**

Bei **Anwendung der Standardkennzahl** von 1,00 Stelle je 10.000 Einw. ergäbe sich ein Personalaufwand für die Geldvollstreckung **fiktiv von 2,33 Stellen**

Der **Produktivitätseffekt** beträgt zu Gunsten des GKV **0,83 Stellen**

Leistungsaspekte

Die Darstellung der Leistungsfähigkeit des GKV Altenberge lässt sich nicht so prägnant operational darstellen, wie die Kosten-/Ressourcenseite. Hierzu sei detailliert verwiesen auf die Informationen der jährlichen Verwaltungsberichte zu den Aufgabenfeldern des GKV (Kasse, Vollstreckung, IT), die das sehr gute Leistungsbild illustrieren.

Personelles

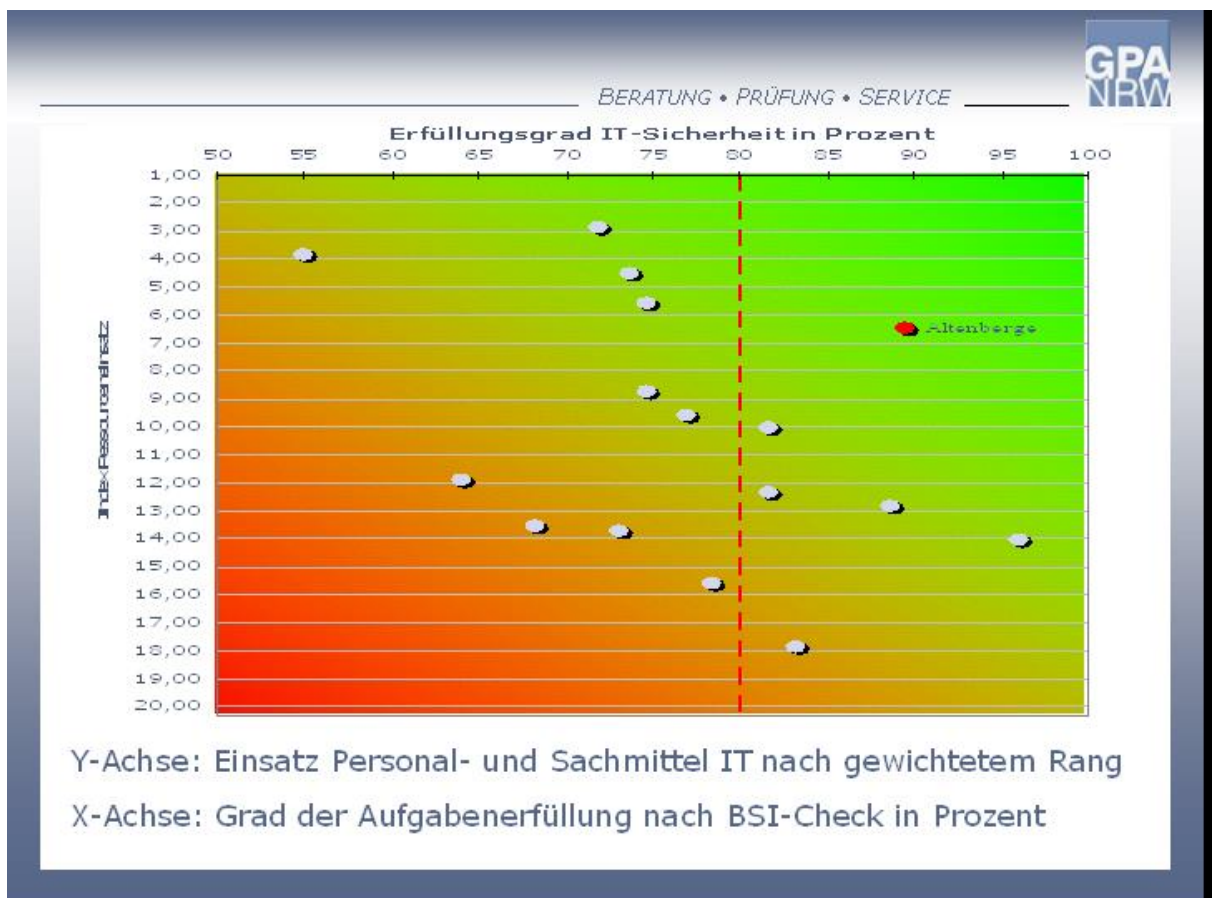
Am 1.4.2011 beendete der stellvertr. Kassenverwalter, Herr Heinz Hille, wegen Erreichens des Rentenalters seine jahrzehntelange berufliche Tätigkeit. Zu diesem Zeitpunkt trat Herr Christoph Wolters seine berufliche Nachfolge an. Herr Wolters war im Rahmen eines im Herbst 2010 aus den Bewerbern ausgewählt worden. Zuvor war Herr Wolters über viele Jahre verantwortlich im Sozialamt der Gemeinde Altenberge tätig

Sonderuntersuchung der GPA NRW zur IT-Sicherheit

Im Rahmen der überörtlichen Prüfung hat die GPA NRW eine Sonderprüfung der Informationstechnologie der Gemeinde Altenberge vorgenommen. Kriterien waren dabei die IT-Aufwendungen je Einwohner und PC-Arbeitsplatz und die IT-Sicherheit. Schwerpunkt war dabei die IT-Sicherheit mit 13 Unterkriterien.

Im Bereich der Kostenstrukturen wurde eine hohe Wirtschaftlichkeit festgestellt. Die Prüfung der IT-Sicherheit ergab einen fast 90-prozentigen Erfüllungsgrad. Damit bewegt sich die Gemeinde Altenberge an zweiter Stelle eines Rankings der GPA NRW unter 16 kleineren kreisangehörigen Kommunen (s. nachstehendes Schaubild). Berücksichtigt man die geringe Kostenstruktur ergänzend, so kann man von einer ausgezeichneten Positionierung sprechen.

Diese Aussagen lassen sich auf die beiden anderen Verbandsgemeinden uneingeschränkt übertragen, da die gleichen technischen und finanziellen Rahmenbedingungen gegeben sind.



Behördlicher Datenschutzbeauftragter

Die Aufgaben des behördlichen Datenschutzbeauftragten werden gemeinsam für die Gemeinden Altenberge, Laer und Metelen wahrgenommen. Schwerpunkte der Tätigkeit waren die Führung der gemeindlichen Verfahrensverzeichnisse, die Bearbeitung von Anfragen aus der Bürgerschaft und der Mitarbeiterschaft, die Beteiligung an Dienstanweisungen mit datenschutzrechtlicher Relevanz sowie die gezielte Fortbildung in Einzelbereichen des behördlichen Datenschutzes. Beratungsschwerpunkte waren in diesem Jahr die datenschutzrechtlichen Aspekte zur Kreiseinwohnerdatei.